

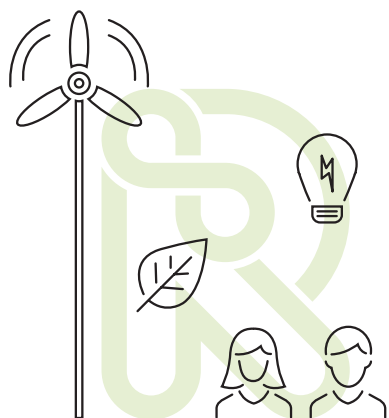
Territorios
Responsables
y Planes
de Desarrollo
Sostenible

Bácor-Olivar

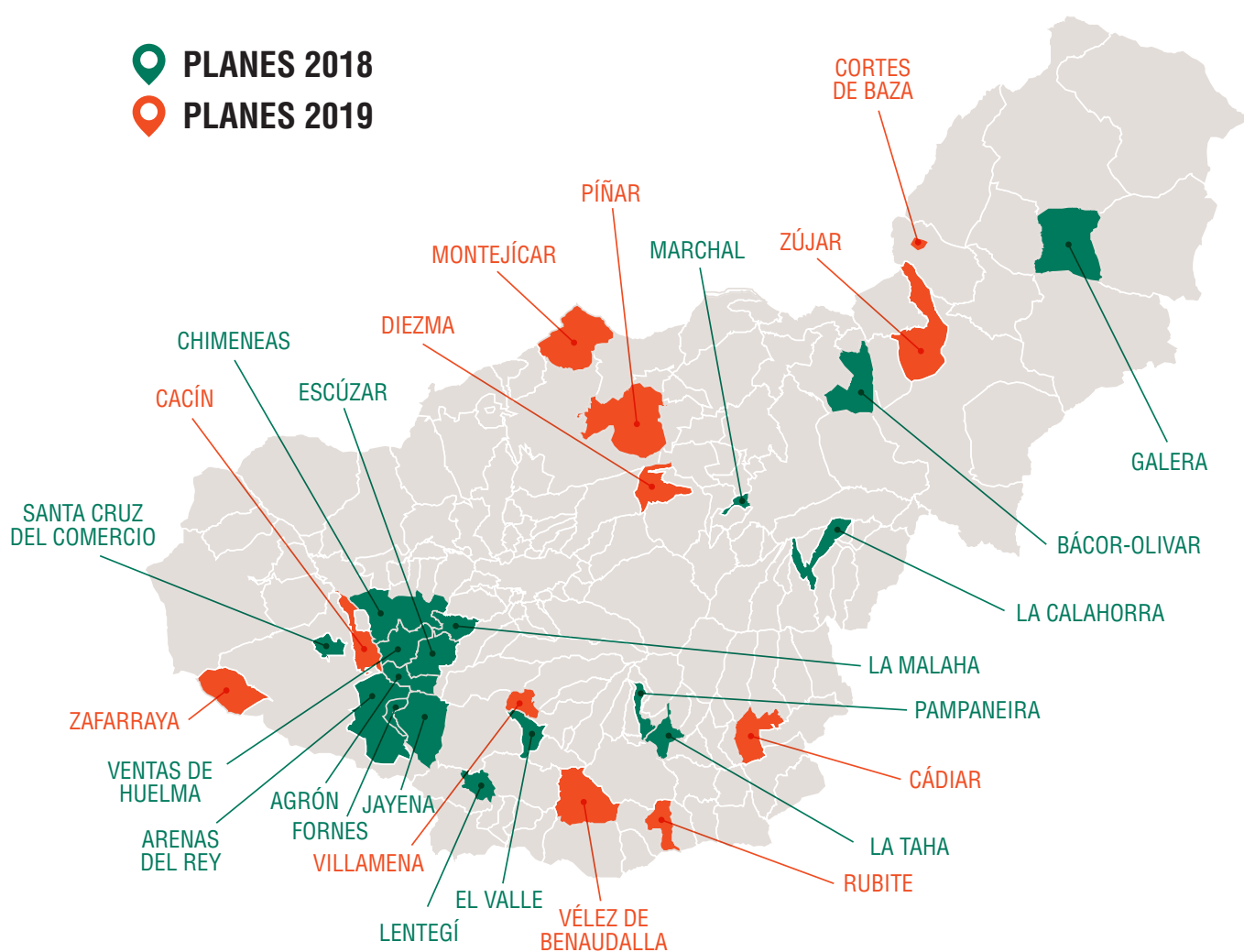


Territorios
Responsables
y Planes
de Desarrollo
Sostenible

Bácor-Olivar



Planes de Desarrollo para la generación de empleo en municipios de la provincia de Granada en el marco de la Concertación al programa 15422





DIRECCIÓN

Servicio de Desarrollo
Delegación de Empleo y Desarrollo Sostenible
Diputación de Granada

COORDINACIÓN

Jorge López López

REDACCIÓN



BARMES OLIO S.L. Consultoría Estratégica

Elena Molina Urquizar

COORDINACIÓN DE ENCUESTAS Y PROFESIONAL DE RELACIONES LABORALES Y RECURSOS HUMANOS

Sergio Martínez Hornos

URBANISMO, INFRAESTRUCTURAS Y ACCESIBILIDAD INGENIERO DE CAMINOS PUERTOS Y CANALES

Manuel Barneo Alcántara

INGENIERO AGRÓNOMO EXPERTO EN DESARROLLO RURAL Y AGROINDUSTRIA

Granada, 10 enero 2019



Ayuntamiento
de Bátor-Olivar

Ana Muñoz

DIPUTADA DE EMPLEO Y
DESARROLLO SOSTENIBLE
DIPUTACIÓN DE GRANADA



Municipios que apuestan por la sostenibilidad

Las diputaciones son instituciones cuya misión principal es ser garantía de solidaridad y equilibrio territorial, más aún si cabe en el caso de la provincia de Granada, que cuenta con 174 municipios, la gran mayoría conformados por núcleos de menos de dos mil habitantes. En concreto el área de Empleo y Desarrollo Sostenible tiene como reto

mejorar el desarrollo socioeconómico de la Provincia de Granada potenciando e impulsando los recursos naturales, culturales y humanos con que cuenta nuestra tierra para conseguir de este modo una mejora del tejido social y empresarial que permita la creación de empleo estable.

Tenemos una provincia rica en todo tipo de recursos pero que no es ajena al grave problema de despoblamiento de las áreas rurales que vivimos a nivel mundial. El 52% de la población mundial ya vive solo en el 2% del planeta. Una situación insostenible que genera múltiples problemas demográficos, de movilidad, de calidad del aire y contaminación, abastecimiento de recursos básicos, de vivienda, etc.

Diputación de Granada lleva a cabo proyectos de desarrollo para ayudar a frenar este grave problema. El diseño de planes de desarrollo para la generación de empleo es nuestro granito de arena en un contexto mundial que ya ha tomado nota sobre esta problemática. A nivel mundial en la Agenda 2030 de la ONU, a nivel europeo con la aprobación en el parlamento de la UE de una resolución que incorpora la despoblación como asunto prioritario en la agenda continental, y, en nuestro país, con las medidas anunciadas en el Foro Nacional de Despoblación del Ministerio de Agricultura, Pesca y Alimentación

La provincia de Granada aporta modestamente medidas atractivas para afrontar estos grandes retos. Una de ellas es este programa de concertación “Diseño de planes estratégicos para la generación de empleo,” que solicitaron más de 90 municipios. Entendemos que cada municipio tiene que hacer su propia reflexión sobre su situación, donde analicen sus problemas y sus enormes potencialidades. Así lo han hecho, La Calahorra, Bátor-Olivar, Marchal, Galera, Arenas del Rey, Escúzar, Agrón, Fornes, Jayena, Malaha, Santa Cruz, Ventas Huelma, Lentegí, Chimeneas, El Valle, Pampaneira, La Taha.

Todos han elaborado una estrategia que ha ordenado las prioridades en las políticas públicas que se desarrollan, que aclaran las apuestas de futuro y dan orden en la asignación de los recursos. Y sobre todo unas estrategias y planes que no se quedan solo en el papel. Diputación, si ellos lo requieren, también les acompañara en la implementación inicial de dichos planes de desarrollo.

Por último, quiero agradecer la colaboración de todas las personas, colectivos, empresas, entidades que han participado con esfuerzo en el diseño de este plan de desarrollo sostenible generador de empleo que hoy tenemos entre las manos, y que alumbrará un marco de posibilidades reales y viables que ayuden a hacer de nuestros pueblos un lugar donde vivir bien.

ESTRATEGIA DE DESARROLLO LOCAL PARA LA GENERACIÓN DE EMPLEO ÁMBITO TERRITORIAL DE BÁCOR-OLIVAR



Foto: Paisaje de Bâcor-Olivar con escultura realizada por Rafael Moya, artista local autodidacta.

Programa 15422 diseño de un plan de desarrollo para la generación de empleo. "diseñar planes de carácter estratégico para la puesta en marcha de proyectos singulares en el ámbito de los nuevos servicios innovadores que generen empleo y favorezcan el Desarrollo Local Sostenible de la provincia"

INDICE

A. CONTEXTUALIZACIÓN

B. DIAGNÓSTICO

B.1 ANÁLISIS FÍSICO Y TERRITORIAL

B.2 ANÁLISIS URBANÍSTICO Y DE INFRAESTRUCTURAS

B.3 ANÁLISIS MEDIOAMBIENTAL Y ENERGÉTICO

B.4 MERCADO LABORAL Y ACTIVIDAD ECONÓMICA

B.6 ANÁLISIS DEMOGRÁFICO

B.7 ANÁLISIS SOCIAL

C. PLAN ESTRATÉGICO

D. ANEXOS

A CONTEXTUALIZACIÓN

La Delegación de Empleo y Desarrollo Sostenible de la Diputación de Granada está llevando a cabo el programa concertado **15422 Diseño de un plan de desarrollo para la generación de empleo**, con el objetivo de diseñar planes de carácter estratégico para la puesta en marcha de proyectos singulares en el ámbito de los nuevos servicios innovadores que generen empleo y favorezcan el desarrollo local sostenible de la provincia.

Se cuenta para ello con la participación de dos operadores externos: *BARMES OLIO SL consultoría estratégica*. Asistencia técnica interdisciplinar en desarrollo rural, socio-economía, inclusión y urbanismo. Empresa cuenta con expertos en consultoría internacional. En empleo e inclusión: Elena Molina Urquizar profesional encuestadora relaciones laborales y recursos humanos; en urbanismo, infraestructuras y accesibilidad Sergio Martínez Hornos, ingeniero de caminos, puertos y canales.

Durante 2018 se identificó la oportunidad de desarrollar el municipio, a partir del reconocimiento de una serie de problemáticas y potencialidades locales. En este ejercicio se mantuvieron una serie de encuentros en la población local, agentes locales y la alcaldesa del municipio, junto a otras personas integrantes del gobierno local a nivel político y técnico, en los que se logró concretar la voluntad de iniciar acciones conjuntas de análisis. También se debatió sobre la identidad del municipio y de la posibilidad de desarrollar un proyecto que aumente la empleabilidad. Se desarrolló la posibilidad de un eslogan tras hablar con distintos habitantes el punto en común que pone de manifiesto en el municipio es el encanto de su paisaje, el buen comer y la buena acogida del municipio a los visitantes por ello de la parte técnica del programa de empleo, proponemos el eslogan **“BACOR-OLIVAR, paisaje de encanto y descanso”**.

El ámbito territorial municipal de Bátor-Olivar está condicionado por un territorio rural, en la comarca de Guadix, siendo una entidad local autónoma de Granada forma parte de Guadix. Con, siendo un reclamo el pantano del Negratín, sus paisajes de encanto “badlands” y sus dólmenes. Se encuentra en el nordeste del municipio de Guadix.



Foto: Panorámica desde Bátor. Elaboración propia.

Hoy en día, Bátor- Olivar es un pequeña entidad rural con 357 habitantes, cuya base económica es la agricultura y un emergente sector turístico.

Comparte problemas con la mayor parte de municipios de ámbito rural: problemas sociales y exclusión espacial, desigualdad de género, insostenibilidad demográfica (envejecimiento y pérdida de población) gran patrimonio altamente deteriorado y altas tasas de desempleo.

En este momento el municipio se enfrenta al gran reto de “reinventarse “dando solución a los problemas de demografía y empleo.



Foto: Embalse del Negratin y “bad lands” a 1 km de Bátor Fuente: Fotolity Design

La altitud del municipio sobre el nivel del mar es de 1000 m, esto hace que pueda incluirse sobre los municipios de montaña. Para Francés Boya, presidente de esMontañas: “las áreas de montaña proveen numerosos servicios a la sociedad, lo que les confiere gran relevancia y son altamente sensibles al desarrollo social que estamos experimentando en las últimas décadas. A pesar de su importancia, estas áreas están amenazadas por numerosas presiones de cambio. El proyecto SOST-MONTAÑAS ofrece las herramientas necesarias para adaptar los modelos de sostenibilidad al contexto de los cambios ambientales actuales”. Congreso CIMAS 2018. Granada. Podría tenerse en cuenta la marca producto de montaña avalada por la Unión Europea.

Hay tres etiquetas de calidad de alcance europeo. Las **denominaciones de origen protegidas (DOP)** se utilizan para alimentos producidos, procesados y preparados en un área determinada, como el queso Feta (Grecia), el queso Roquefort (Francia), el queso manchego, la cereza del Jerte, el mejillón de Galicia, el jamón de Huelva, el pimentón de la Vera, la sidra de Asturias o la pera de Lleida.

Las **indicaciones geográficas protegidas (IGP)** están reservadas para productos agrícolas y alimenticios en los que al menos una etapa de producción se lleva a cabo en una región determinada, como es el caso del chorizo de Cantimpalos, la tarta de Santiago, la melva y la caballa de Andalucía, la alubia de La Bañeza-León, la ensaimada de Mallorca o el cordero de Navarra.

Finalmente, las **especialidades tradicionales garantizadas (ETG)** son aquellas etiquetas que se otorgan a productos elaborados con métodos tradicionales. Éstas ya existían pero ahora han sido reconocidas oficialmente en el ámbito europeo. Protegerán no solo los métodos tradicionales de producción, sino también las recetas, tal y como sugirió el Parlamento Europeo. Además, 25 a 30 años la antigüedad que debe tener un producto tradicional para ser reconocido como tal.

Reglamento de la Comisión de la UE 665/2014 de 11 de marzo de 2014 que completa el Reglamento (UE) no 1151/2012 del Parlamento Europeo y del Consejo en lo que atañe a las condiciones de utilización del término de calidad facultativo «**producto de montaña**». Fuente: <http://www.europarl.europa.e>

B. DIAGNÓSTICO

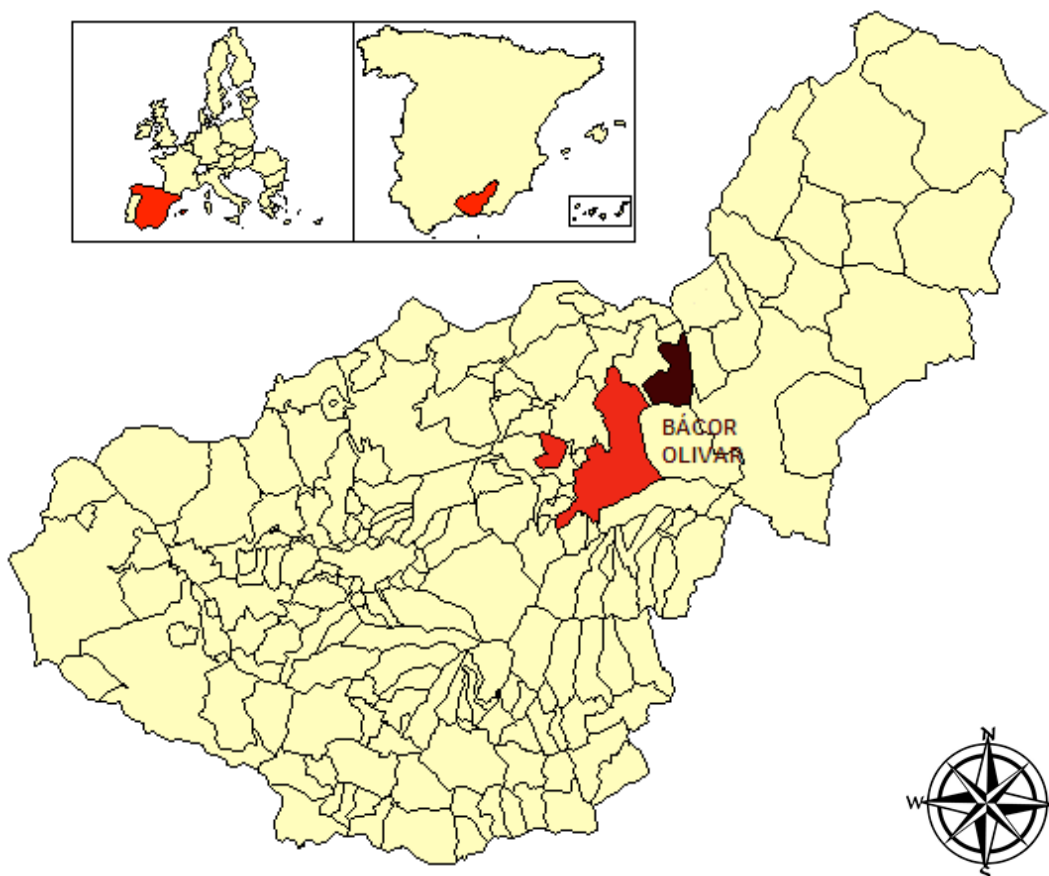
B.1 ANÁLISIS FÍSICO Y TERRITORIAL

B.1.1 CONFORMACIÓN URBANA Y SITUACIÓN GEOGRÁFICA

Bácor –Olivar se sitúa al este de la provincia de Granada, en la Comunidad Autónoma de Andalucía (España).

El 21 de febrero de 2000, el Consejo de Gobierno de la Junta de Andalucía aprobó la creación de la Entidad Local Autónoma de Bácor-Olivar. Gracias a ello goza de una mayor autonomía, y asumió diversas competencias y servicios típicos de la administración local, aunque los datos no están desagregados del municipio de Guadix, a la hora de realizar estadísticas se dificulta realizar un análisis estadístico de la localidad con datos de la administración.

Según el Padrón de 2017, tiene 357 hab.lo que le confiere un marcado carácter rural.



Fuente: OTEA

B.1.2 LIMITES ADMINISTRATIVOS Y RELACIONES DE VECINDAD

Entidad Local Autónoma de BÁCOR-Olivar, pertenece al municipio de Guadix y por tanto a la Mancomunidad de Municipios de la Comarca de Guadix, junto a otros 31 municipios.

Limita administrativamente con los municipios de.

- Norte y noreste con el municipio de Freila, que pertenece al Altiplano de Granada a la Comarca de Baza.
- Sur, con el municipio de Gor.
- Sureste, limita con el, municipio de Baza que pertenece al Altiplano de Granada y a la Comarca de Baza.
- Oeste con el municipio de Gorafe.

La gestión de residuos urbanos se realiza mancomunado junto con otros 3 municipios Freila, Zújar y Cuevas del Campo, siendo este último el encargado del servicio.

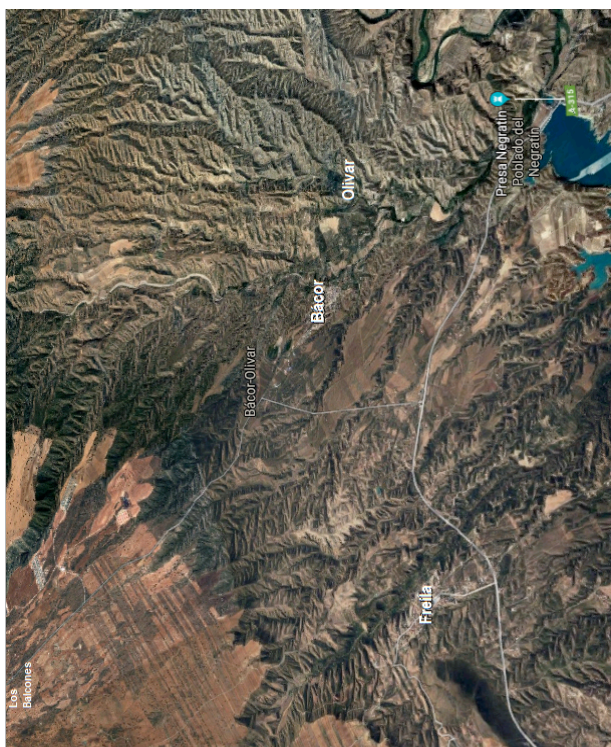


Elaboración propia Fuente: Estrategia de Desarrollo Local LEADER. Comarca de Guadix

B.1.3 OROGRAFÍA, PAISAJE, CLIMATOLOGÍA E HIDROGRAFÍA

Los municipios de la comarca de Guadix, concretamente Bátor-Olivar se caracterizan por ser municipios con una región con interés paisajístico, encontrándose en pleno GEOPARQUE. Se encuentra entre

enclaves de sierra, siendo al norte la Sierra de Castril, Sierra de la Sagra y Sierra de Cazorla, Segura y las Villas, al este la Sierra de Lúcar, Sierra de Orce, Sierra de Umbría y Sierra de María y al sur la Sierra de Baza.



Dentro de esta sub-cuenca, la mayor parte de la Hoya de Guadix organiza su red hidrográfica en torno a uno de sus principales afluentes, el río Fardes. Este río nace en el centro de la vertiente sur de Sierra Harana (Fuente de Prado Negro, a unos 1400 m de altitud) y se dirige hacia el ENE a lo largo de un valle encajado ente Sª Harana y las sierras de La Peza. Poco después de entrar en la Hoya de Guadix reorienta su curso hacia el NNE y se constituye en su eje topográfico e hidrológico. Desemboca en el Guadiana Menor a la altura del Cjo. de Valdemanzanos (Dehesas de Guadix), tras recorrer unos 70 km y salvar un desnivel de 820 m desde su

nacimiento. Su caudal es reducido, con sólo 2,09 m³ /s en su curso medio.

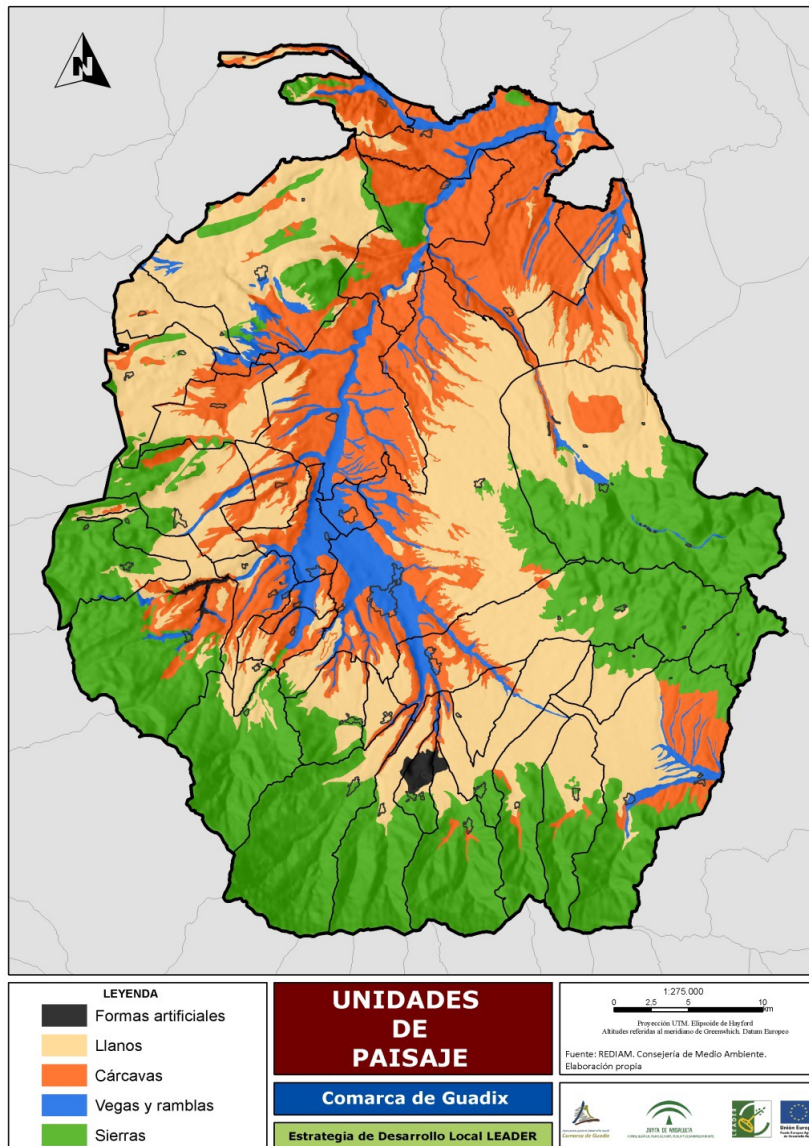
Foto: Ubicación de Bátor- Olivar. Fuente: google maps.

El principal afluente del Fardes es el río Guadix o Verde, que le aporta aguas procedentes de casi toda la mitad sur de su cuenca (más de 60 km²): y por la derecha de los “bad lands” de Alcudia/Zuchar (Rbla. Zucharejo), llanos de la Torrecilla de Baza, Bernabeles y Erihonda (ramblas de Baza y Faugena) y de todos los glaciares del sur de la Sierra de Baza,

Para terminar con la descripción de la red hidrológica, nos referiremos a la única zona del término municipal que no está incluida en la cuenca del Fardes, el sistema de El Baúl-Balata. Está integrado por un conjunto de barrancos que forman un abanico que confluye en las cercanías de la pedanía de Bátor. El más importante (barranco del Baúl) tiene su cabecera en el centro de la Sierra de Baza (Prados del Rey/Fonfría; 2030 m) y desemboca en el Guadiana Menor justo aguas abajo del **Pantano del Negratín (550 m)**. Esta gran diferencia de cotas ha dotado al sistema de una gran potencia erosiva que ha generado cañones que llegan a superar los 200 m. de profundidad, tanto a lo largo del cauce principal como de sus afluentes.

Municipio	Extensión superficial. 2015	Altitud sobre el nivel del mar. 2015	Número de núcleos que componen el municipio. 2017
Guadix	324	923	8
Bácor - Olivar	55,08	1100	2

Extensión superficial y altitud. Fuente: SIMA 2017 y ayuntamiento de Bácor.



Fuente: Estrategia de Desarrollo Local LEADER. Comarca de Guadix.

Los suelos y la erosión

El suelo es el producto de tres factores básicos que interactúan en el tiempo (substrato rocoso, clima y cubierta vegetal). En la zona, las condiciones climáticas secas y frías y la escasa cubierta vegetal se unen con que buena parte del territorio presenta un relieve muy accidentado en el que la erosión provoca una renovación constante del suelo. El resultado es el predominio casi absoluto de los suelos poco evolucionados, condicionados según la FAO por condiciones topográficas desfavorables o por el escaso tiempo que han tenido para desarrollarse. Los suelos más pobres son los llamados Litosoles, que en realidad se limitan a cubrir el sustrato (en general rocoso) con una capa poco profunda (max. 10 cm.) originada por su disgregación. En su mayor parte, aparecen asociados a las sierras, cubriendo afloramientos rocosos y laderas abruptas y expuestas. También pueden verse en las áreas de relieve más fuerte de los bad-lands

El siguiente nivel de desarrollo en los suelos de la zona está marcado por los Regosoles. En ellos, la acumulación de materia disgregada es mayor y está más alterada por procesos físico-químicos, pero debido a su juventud aún no ha habido tiempo para que el agua redistribuya las sustancias químicas en los distintos niveles del perfil dando lugar a los horizontes de lavado y acumulación de arcillas e iones que caracterizan a suelos más maduros. Es uno de los tipos de suelo más extendidos, caracterizando el paisaje típico de las áreas de bad-lands

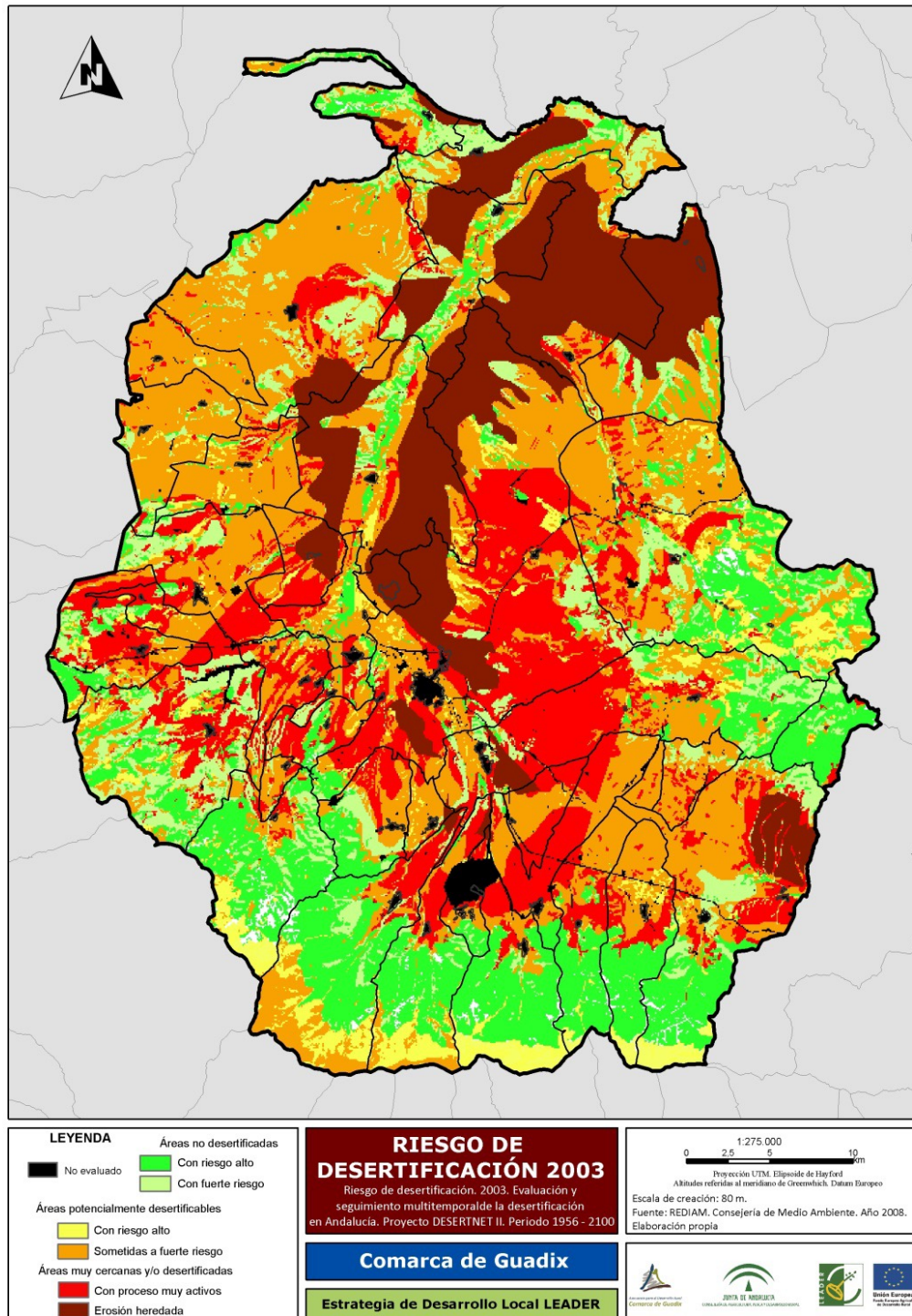
A partir de estos Regosoles, y si la erosión no lo impide, pueden desarrollarse suelos más complejos en los que si aparecen horizontes diferenciados de acumulación-lavado. En su forma más simple se denominan Xerosoles y Cambisoles (Figura 30). Los primeros son típicos de climas semidesérticos, y se caracterizan por presentar un horizonte en el que se acumula carbonato cálcico o yeso, según el material que constituya el sustrato. Se trata de un tipo de suelo bastante frecuente en la zona de estudio, dominando el paisaje en los glaciares carbonatados de las sierras de Harana y Baza. En realidad, fueron xerosoles cálcicos desarrollados durante el Pleistoceno los que dieron lugar a los caliches típicos de estos llanos gracias a una acumulación intensa de carbonatos bajo la forma de uno o sucesivos horizontes petrocálcicos de dureza y grosor considerable. Los Cambisoles cálcicos presentan una estructura similar, pero la acumulación.

Uno de los suelos más característicos de la región son los Fluvisoles, desarrollados sobre materiales aluviales de terrazas y fondos de valle: son los típicos suelos de vega. En general, se caracterizan por su escasa consistencia y porque su estructura vertical está más condicionada por la variación de los materiales sedimentados que por procesos de formación de suelo. En concreto, al estar sometidos por las inundaciones a aportes periódicos de nuevos sedimentos, aparecen capas superpuestas de aluvión con un horizonte superior de alteración con materia orgánica. También su estructura se ve alterada al tratarse de suelos fuertemente transformados por el hombre mediante abonado, aterrazamiento y laboreo. Los más comunes en la zona de estudio son los **Fluvisoles cálcicos**, y alcanzan sus mayores extensiones en las **vegas de Bátor**, aunque aparecen también asociados a todos los cauces de ramblas.

La erosión:

La comarca de Guadix presenta un riesgo de desertificación muy alto y que buena parte de su territorio presenta un riesgo de erosión muy elevado. Sin embargo, puesto que esto sería un problema ambiental de primera magnitud y que se está intentando resolver desde hace décadas mediante actuaciones muy intensas y que afectan a gran parte del territorio estudiado, habría que analizar si este problema de desertificación-erosión es real, si siendo así afecta realmente a los territorios a los que suele adjudicarse

y si las actuaciones que se están realizando para luchar contra él se están aplicando sobre los territorios adecuados y en la forma adecuada.



Fuente: Estrategia de Desarrollo Local LEADER. Comarca de Guadix.

B.1.4 ESPACIOS NATURALES PROTEGIDOS

La Hoya de Guadix, cuenta con una importante presencia de especies protegidas a nivel regional, nacional y de la Unión Europea, y de hábitats de interés comunitario y de conservación prioritaria dentro de la Directiva 92/43/CEE (Directiva de Hábitats). Esta última prevé la creación de una red de espacios protegidos (Red Natura 2000) para conservar áreas en las que la presencia de estos hábitats y especies sea importante. Del mismo modo, una de las principales funciones de la Red de Parques Nacionales y de la Red de Espacios Protegidos de Andalucía es la de asegurar la conservación de las especies amenazadas y sus hábitats. En el caso de la comarca de Guadix, la distribución de los espacios protegidos por las distintas administraciones se centra en las sierras de Baza, Sierra Nevada y S^a Harana, de forma que las únicas áreas protegidas en el término municipal de Guadix se circunscriben a los cauces del arroyo Frontina (Anejo de Belerda) y el río Guadiana Menor (extremo norte del territorio del anejo de Bátor).

En el Anejo de Bátor-Olivar (Llanos del puntal, los Cuartos, Chirlata, Peña Hundida, La Choza y Pinar de Guadix), la mayor parte del glacis está cubierto también de monte hueco, pero en este caso las encinas se mezclan con pinos carrascos e, incluso, con alguna sabina albar (*Juniperus thurifera*). La coscoja debió ser uno de los arbustos más abundantes de los bosques accitanos, pero hoy ha desaparecido de casi todo el territorio. Las mejores poblaciones que quedan se encuentran en los montes de Bátor. Estos pinares naturales siempre aparecen por la cuenca de El Baúl, por el valle medio del Fardes y sus afluentes (Arroyo de Gor, Rbla. de Olivares, Rbla. de Menores). Actualmente los pinares de El Baúl-Bátor son la única representación de estos bosques que queda en la comarca de Guadix e, incluso, son los bosques naturales de la Hoya. Dejando de lado los cultivos de secano (generalmente de cereal) que se han implantado en las áreas de relieve más suave ej.: Llano Negro de Bátor

Tres de ellos aparecen en el catálogo publicado por la Junta de Andalucía (Sánchez Lanza, 2003). El más impresionante es el llamado Pino Grande, un pino carrasco (*Pinus halepensis*) situado a medio camino entre las localidades de El Baúl y Bátor. Cuenta con una altura total de 22 m, un perímetro de tronco de 4,50 m y un diámetro máximo de copa de 21 m. Su característica más llamativa es que sus ramas inferiores crecen hacia abajo hasta alcanzar el suelo y formar una suerte de cúpula en torno al tronco.

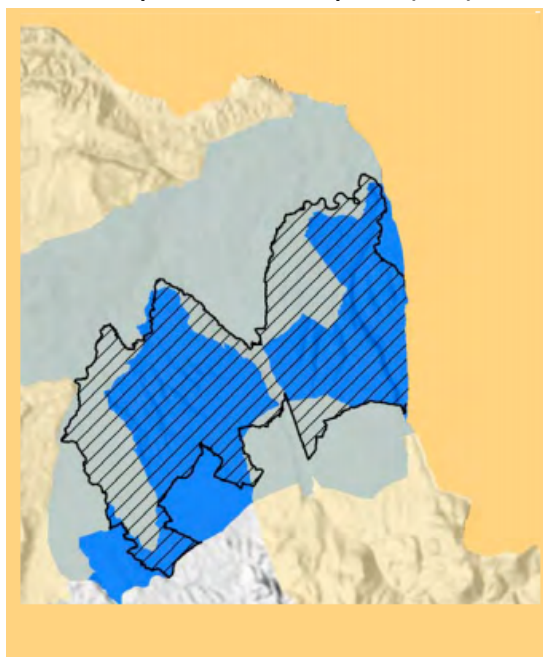
Mapa Territorio de Bátor Olivar.



Fuente: Plan de Protección del Medio Físico de la Provincia de Granada.

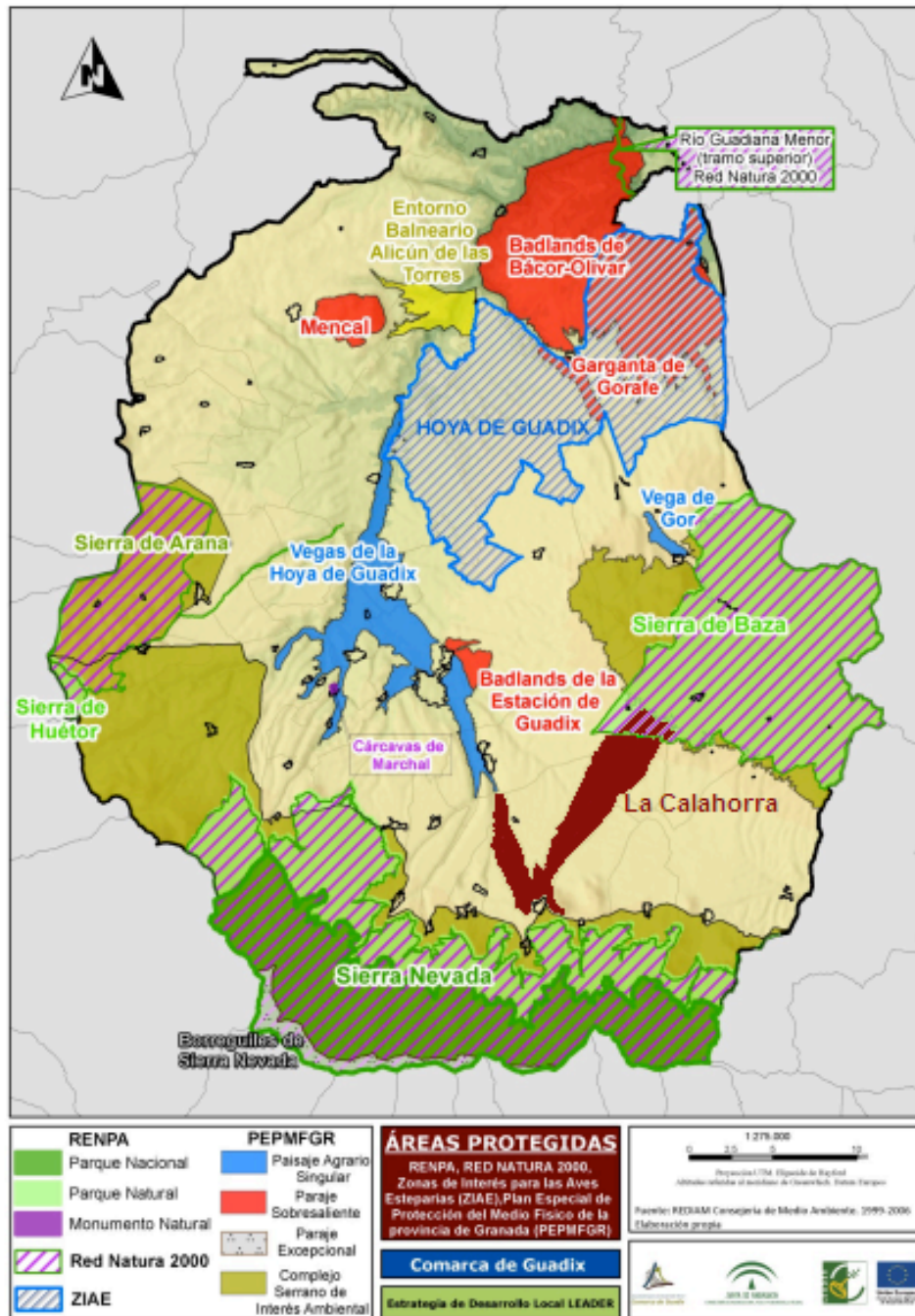
Como puede verse en el Mapa del Plan de Protección del Medio Físico de la Provincia de Granada, se sitúan al menos parte del área incluida el paisaje sobresaliente: Bad-land de BÁCOR-Olivar: Dentro de sus 15700 has. de extensión se incluyen todos los paisajes de bad-lands situados entre los ríos Fardes, Guadiana Menor y Gor y los llanos de Baúl-Gorafe. Por lo tanto incluye la mayor parte del territorio del Anejo de BÁCOR-Olivar.

Mapa: Territorio propuesto como área de Importancia para Aves (IBA) de la Hoya de Guadix (azul) y área catalogada como Zona de interés para las aves esteparias (ZIAE)



Fuente: Plan de Protección del Medio Físico de la Provincia de Granada.

En España han sido definidas 391 Bird Important Áreas, de las cuales la denominada “Hoya de Guadix” (IBA 214) ocupa parte del territorio municipal de Guadix. Esta IBA ocupa la mayor parte de la mitad norte de la comarca accitana (470 km²), e incluye el cerro Mencil y su entorno, todos los bad-lands situados al oeste del valle del Fardes y los glaciares situados entre ellos y el trazado del antiguo ferrocarril Guadix-Almendricos. Por tanto, abarca todo el territorio del Anejo de BÁCOR-Olivar y toda la mitad norte de la zona central del término municipal de Guadix.



Fuente: Estrategia de Desarrollo Local LEADER. Comarca de Guadix.

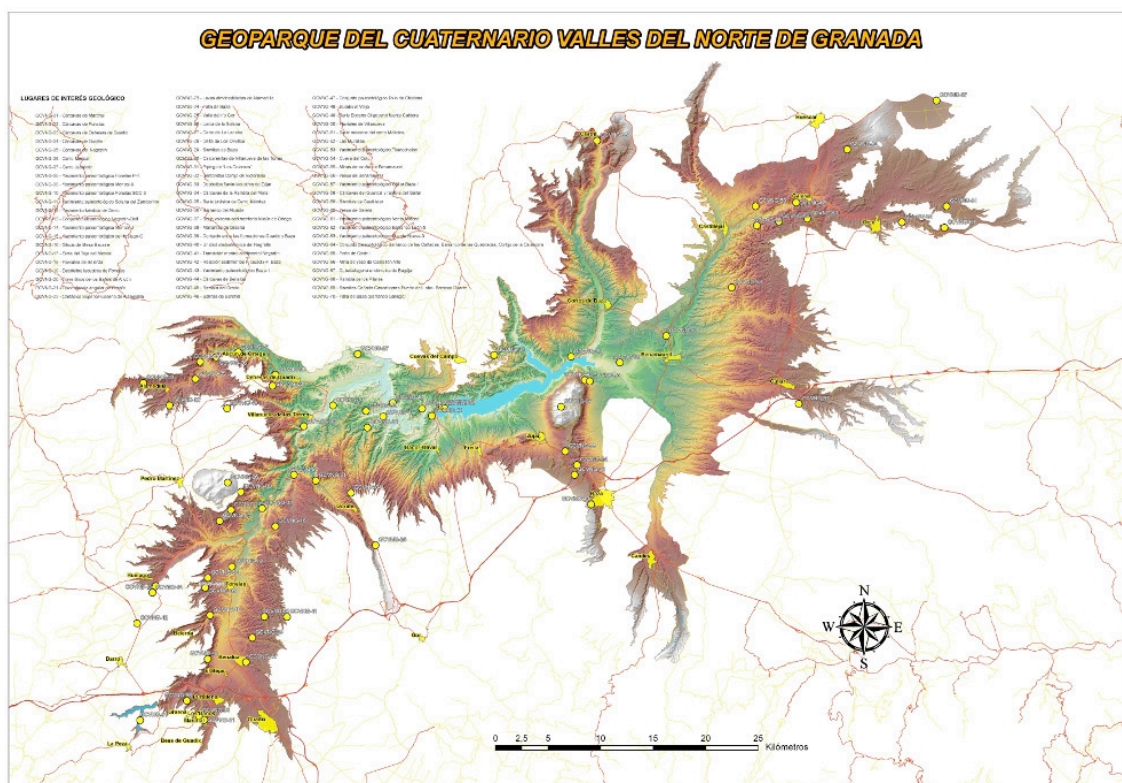
La era del Cuaternario: Geoparque

Fuente: Diputación de Granada

Actualmente se está trabajando en la creación del **Geoparque del cuaternario del Norte de Granada** en un territorio que abarca a 34 municipios y del que forma parte Marchal.

El proyecto **Geoparque Cuaternario. Valles del Norte de Granada** es una iniciativa de desarrollo local supramunicipal basada en el valor excepcional del patrimonio geológico y los recursos culturales y naturales de la zona.

Refleja **70 lugares de interés geológico**, algunos de ellos de relevancia internacional y tiene una **extensión de 1.410 km²**



Fuente: Diputación de Granada

El **Geoparque del Cuaternario Valles del Norte de Granada** es un territorio geológico y natural que contiene el **testimonio pétreo de la historia geológica de un río y de un lago, que fueron activos entre 5,3 millones de años** y, aproximadamente, 450.000 años durante una etapa endorreica; tras la cual, sus sedimentos se han ido erosionando en una nueva etapa exorreica que continua en la actualidad, que ha configurado el modelado actual del Geoparque, caracterizado por decenas de miles de cárcavas.

Además han dejado un testimonio pétreo de los singulares ecosistemas terrestres que se desarrollaron en Europa occidental durante los últimos dos millones y medio de años de historia de la Tierra, los ecosistemas de grandes mamíferos extintos del **Cuaternario**.

Los ríos actuales han modelado de forma progresiva estos paisajes durante el último medio millón de años, **configurando un territorio salvaje –de naturaleza árida, en ocasiones extrema, formado por**

millares de cárcavas de múltiples colores- en el que las rocas expuestas en los valles fluviales no sólo cuentan historias de evolución geológica y vida pasada durante el Cuaternario, sino de la evolución de los paisajes y de los ecosistemas por ellos soportados hasta tiempos tan lejanos como aquellos de hace 250 millones de años de antigüedad.



Fuente: Diputación de Granada

La antigua comunicación marina (durante el Mioceno) a través de estas tierras (La Peza, Dehesas de Guadix o el Negratín, entre otros lugares), entre el Océano Atlántico y el Mar Mediterráneo, con el desarrollo en aquel entonces de deltas o arrecifes por los que también deambularon delfines; el desarrollo y la evolución de las comunidades de vertebrados terrestres desde hace 6 millones de años, en un registro continuo y único en el continente desde hace 2,5 millones de años hasta casi la actualidad (en Baza, Cortes y Graena, Huélagos, Fonelas, Belerda, Villanueva de las Torres); o la ocupación humana del territorio, como parte del cortejo de mamíferos extintos, desde los tiempos primigenios del Cuaternario hasta nuestros días, registrados en yacimientos de Orce, Huéscar, Cúllar o Fonelas, son también historias únicas que nos cuentan estos valles granadinos.

Clima

El clima en esta zona está sujeto a la influencia de dos factores locales, que junto con los genéricos de la Comunidad, lo condicionan de forma sustancial. Son la altitud media que presenta la zona, en torno a los 1.000 m, y la marcada continentalidad y aislamiento de la comarca debido a su especial orografía, lo cual hace que la influencia marítima sea escasa.

En general los inviernos son secos y fríos, con aire en calma y bajas temperaturas; los veranos secos y cálidos influenciados por el Anticiclón de las Azores y por último las primaveras y otoños con un tiempo inestable, alternando los días claros y soleados con los nublados y lluviosos.

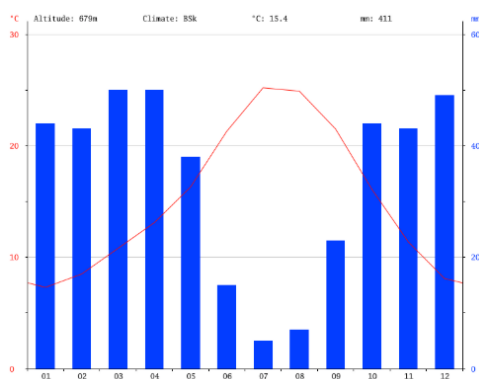


Gráfico: Climograma de Bátor-Olivar.

Por todo ello, el clima de la zona de estudio puede clasificarse como **mediterráneo templado-cálido con un grado de continentalidad de medio a alto**.

El ciclo anual se caracteriza por su marcada irregularidad. Los frentes húmedos descargan en las vertientes montañosas andaluzas expuestas al Atlántico (zonas de barlovento) y llegan a Marchal, tras atravesar la Sierra Harana, muy desactivadas y en pleno efecto foehn.

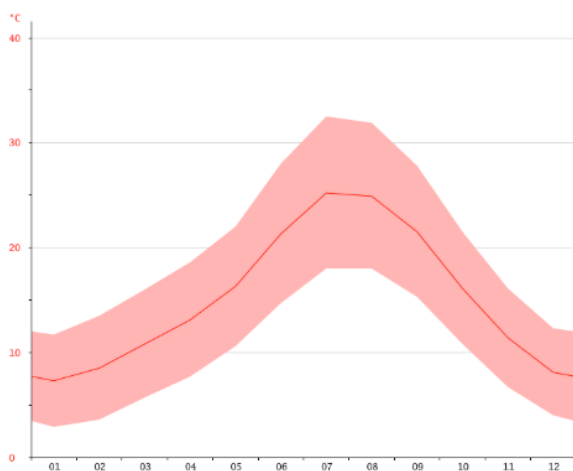
La distribución estacional de las **lluvias es irregular**, siendo mayores en invierno (35 a 40 %), seguido de la primavera (25 a 30 %), y en menor cantidad en otoño (20 a 25%).

El **verano** es casi absolutamente **seco**, aunque puede llover algo, en régimen muy torrencial, debido a las tormentas de convección, a veces reforzadas por las gotas frías.

En cualquier caso y pese a estas características generales, otro aspecto básico que define a las precipitaciones es la irregularidad que presenta un carácter acusadamente **torrencial y tormentoso** con graves repercusiones en la erosión y en las inundaciones que frecuentemente se dan en la zona.

Temperatura

Existen grandes diferencias térmicas entre el día y la noche y entre las medias mensuales de verano y de



invierno. Las temperaturas extremas pueden llegar a ser espectaculares, dándose días de verano sofocantes con máximas diurnas superiores a 35° C y mínimas nocturnas de unos 12° C, a la vez que días de invierno con máximas diurnas rozando los 0° C y mínimas nocturnas inferiores a -10° C. Se han registrado mínimas absolutas de hasta -14,2° C, estando la media mínima bajo cero en -0.3° C.

La época sujeta a heladas es bastante larga, tanto en las zonas altas como en el fondo de las depresiones, donde la inversión térmica es frecuentísima en días anticiclónicos invernales.

Gráfico. Diagrama de temperaturas

B.1.5 PATRIMONIO CULTURAL E HISTÓRICO

Estando catalogado como Patrimonio Natural el propio Espacio Protegido, se establece como premisa de partida y es objeto de este Plan el considerar al Parque Natural como elemento nuclear y denominador común al resto de patrimonios existentes, bien por encontrarse estos en el mismo espacio o por estar en su zona de influencia. Con la finalidad de agrupar los distintos tipos patrimonios para facilitar su estudio y tratamiento, se englobaran en la siguiente clasificación:

-Patrimonio inmueble. Valores principales. El patrimonio inmueble está constituido por los lugares, sitios, edificaciones, obras de ingeniería, centros industriales, conjuntos arquitectónicos, zonas típicas y monumentos de interés o valor relevante desde el punto de vista arquitectónico, arqueológico,

histórico, artístico o científico, reconocidos y registrados como tales. Estos bienes culturales inmuebles son obras o producciones humanas que no pueden ser trasladadas de un lugar a otro, ya sea porque son estructuras (por ejemplo, un edificio), o porque están en inseparable relación con el terreno (por ejemplo, un sitio arqueológico).

- Arqueológico. Hay unos restos de dólmenes, cercanos a Gorafe,
- Arquitectónico. Un caso muy especial de arquitectura habitacional lo constituyen las cuevas o casas-cueva, tan abundantes en las comarcas de Baza y Guadix. En los últimos años estamos asistiendo a un renacer de las cuevas como segundas residencias y como alojamientos rurales
- Etnológico Parajes, espacios, construcciones o instalaciones vinculados a formas de vida, cultura, actividades y modos de producción propios de la comunidad de Andalucía. (Anexo II. Tabla 29. Bienes catalogados como Patrimonio Inmueble etnológico). Además de la arquitectura habitacional existe otra ligada con la producción o con los usos tradicionales de la sierra, molinos harineros, eras de trilla, refugios de pastor, palomares, lagares, acequias de riego e incluso se podría incluir aquí las paratas o muros de contención de las terrazas artificiales para el cultivo. Muchos molinos harineros están ya en estado ruinoso, pero aún se conservan algunos con posibilidades de su restauración integral.

-Patrimonio mueble. La Recomendación sobre la protección de los bienes culturales muebles (París, 1978) entiende por patrimonio mueble todos los bienes amovibles que son la expresión o el testimonio de la creación humana o de la evolución de la naturaleza y que tienen un valor arqueológico, histórico, artístico, científico o técnico. Entre ellos existe una amplia variedad de categorías (pinturas, artesanía, libros, mobiliario, tapices, instrumentos musicales, joyas...).

La Ley de Patrimonio Histórico de Andalucía considera también bienes muebles los elementos relevantes de bienes inmuebles que se encuentren separados de éstos y aquellos susceptibles de ser estudiados con metodología arqueológica, hayan sido o no extraídos y tanto si se encuentran en la superficie o en el subsuelo, en las aguas interiores, en el mar territorial o en la plataforma continental. También tienen cabida los bienes muebles de interés etnológico asociados a formas de vida, cultura, actividades y modos de producción de la comunidad andaluza

-Patrimonio inmaterial. Ha sido la UNESCO la que evolucionado el concepto de patrimonio cultural elaborando instrumentos que trasladaran que el patrimonio cultural no se limita a monumentos y colecciones de objetos, sino que comprende también tradiciones o expresiones vivas heredadas de nuestros antepasados y transmitidas a nuestros descendientes, como tradiciones orales, artes del espectáculo, usos sociales, rituales, actos festivos, conocimientos y prácticas relativos a la naturaleza y el universo, y saberes y técnicas vinculados a la artesanía tradicional. Pese a su fragilidad, el patrimonio cultural inmaterial es un importante factor del mantenimiento de la diversidad cultural frente a la creciente globalización. La comprensión del patrimonio cultural inmaterial de diferentes comunidades contribuye al diálogo entre culturas y promueve el respeto hacia otros modos de vida. La importancia del patrimonio cultural inmaterial no estriba en la manifestación cultural en sí, sino en el acervo de conocimientos y técnicas que se transmiten de generación en generación

- Artesanía La artesanía se muestra ya como un valor en alza y con un gran potencial. Sí, puede resultar extraño, pero en un mundo cada vez más tecnológico, global y acelerado lo artesanal se convierte en un bien preciado. Nuestra sociedad occidental se caracteriza por la globalización, la uniformidad, la rapidez, la inmediatez, el aislamiento físico, la pérdida de raíces, de tradiciones.
- Gastronomía La Ley parte de la definición establecida por la Convención de la UNESCO, que considera Patrimonio Cultural Inmaterial “los usos, representaciones, expresiones, conocimientos y técnicas —junto con los instrumentos, objetos, artefactos y espacios culturales que les son inherentes— que las comunidades, los grupos y, en algunos casos los individuos reconozcan como parte integrante de su patrimonio cultural”.

- En relación a la gastronomía de cada zona, en términos generales, esta se considera rica y variada donde destacan platos vinculados a los productos existentes en el terreno, así como a la actividad que se desarrolla en ellos y a la época del año, particularizándose especialmente en fechas concretas como fiestas, Semana Santa, Navidad, etc. A continuación reseñamos los platos más típicos-representativos como: “Gurullos” y por proximidad, los productos derivados del cordero segureño.
- Fiestas y romerías. Los actos festivos constituyen costumbres que estructuran la vida de comunidades y grupos. Están estrechamente vinculados con acontecimientos significativos, contribuyendo a señalar los cambios de estación, las épocas de las faenas agrarias, etc. Están íntimamente relacionados con la visión e historia y la memoria de las comunidades, formando parte de la vida pública y la participación en ellos está abierta a todos los miembros de la sociedad: los carnavales, las fiestas del Año Nuevo, la llegada de la primavera y el final de las cosechas son ocasiones de celebraciones colectivas generalizadas.

- **Paisaje cultural.** Según la UNESCO, los paisajes culturales son bienes culturales, producto de la acción humana y la naturaleza, que ilustran la evolución de la sociedad a lo largo del tiempo, bajo la influencia de restricciones físicas y/o de las posibilidades de su entorno natural y de las fuerzas sociales, económicas y culturales sucesivas, tanto externas como internas. Tomando como referencia el catálogo de paisaje y enmarcado en la demarcación de la hoya de Guadix, Baza y los Vélez, se encuentra identificado el paisaje megalítico del río Gor. El barranco del río Gor conserva una de las mayores concentraciones de arquitecturas megalíticas de la Península Ibérica con más de doscientos dólmenes situados próximos al paso del curso del río Guadiana Menor hacia el Alto Guadalquivir. Este territorio tiene, además de un gran potencial de vistas, excelencia suficiente para hacer de su paisaje un activo de desarrollo, si bien está mediatizado por el escaso flujo de observadores reales y potenciales y por el “efecto sombra” que ejercen Sierra Nevada y otros Parques Naturales cercanos. El paisaje del Parque Natural o de su espacio circundante debe fomentarse con un programa de actuaciones tendentes a favorecer su interpretación mediante sistemas de miradores específicos y actuaciones coordinadas de interpretación de patrimonio y paisaje estableciendo sistemas o circuitos integrados. Dentro del Parque Natural, el potencial de vistas se extrema hacia lo grande y lo pequeño, con una ampliación notable del alcance panorámico en las cumbres y altas laderas. Esas condiciones visuales permiten actuaciones diversas, como miradores, rutas de consumo visual en línea de cumbres o en ladera, etc. Se distinguen dos grandes subconjuntos en el Parque Natural, las sierras silíceas orientales y los calares centro-occidentales, y tres en el resto del área de influencia socioeconómica, los secanos sobre los llanos y glaciares del Surco Intrabético, las malas tierras de los bordes de los encajamientos, y los regadíos de las Hoyas de Baza y de Guadix. Las actuaciones de fomento de paisaje deben tender a facilitar la interpretación de los objetos de paisaje observables. Esta planificación de fomento de paisaje tiene que basarse en un sistema de miradores que deben responder a criterios de acogida e interpretación. El desarrollo de infraestructuras, la proliferación de viviendas, la expansión de núcleos urbanos y otros cambios en los usos del suelo, son las actividades que más presión ejercen sobre el paisaje y cuyo control resulta fundamental para evitar un deterioro que comprometa el futuro de la población local. También a estas cuestiones se unen amenazas como los incendios forestales y el cambio climático, o las plagas forestales y el desarrollo de tecnologías o iniciativas que pueden transformar ampliamente el paisaje, como son las actividades mineras o las instalaciones para generación de energías renovables a partir del viento o a radiación solar. Una de las principales amenazas deviene del despoblamiento rural y del abandono de las prácticas de gestión sobre el medio forestal, que con objeto de aprovechar de manera sostenible sus recursos refuerza su defensa ante los procesos que tienen capacidad de perturbar el equilibrio natural. En relación a esto último, se asume la complejidad de un problema que requiere de una visión integral a la que atiende el Plan de Desarrollo Sostenible.

Rutas culturales.

- El empleo de la ruta cultural como herramienta para la puesta en valor del patrimonio cultural permite abordar desde una perspectiva holística, procurando reflejar la diversidad de manifestaciones - tangibles e intangibles - que componen el mapa de nuestra realidad patrimonial. Estas Rutas Culturales de Andalucía pretenden aunar las diferentes perspectivas y diversidad de enfoques prestando especial atención a la puesta en valor de los patrimonios emergentes - patrimonio contemporáneo, patrimonio inmaterial y paisaje cultural. En un contexto más local y en el ámbito del Parque Natural hay que destacar que en torno al patrimonio descrito en este capítulo y que conforma el paso de las distintas civilizaciones hasta nuestros días se han elaborado distintas rutas que vienen a explicar el modo de vida de cada época a través de sus distintas manifestaciones culturales. • Ruta.- Entre almiares y atochares: usos y significados del esparto. Más allá de las fronteras. El esparto ha sido uno de los materiales más usados en la elaboración de objetos dirigidos tanto al ámbito doméstico (cestas, canastos, esteras...), como al desarrollo de las actividades agroganaderas (serones, capachos, cuerdas...), constituyendo tanto en el ámbito andaluz como en el marroquí, un importante recurso, presente fundamentalmente en provincias como Granada o Almería para el caso andaluz. Además, habría que recordar que el espartizal es un paisaje exclusivo del sureste de la Península Ibérica y de la franja subdesértica de los países del Magreb, siendo un mecanismo de lucha contra la desertificación y los procesos erosivos de estas zonas áridas. Ruta que partiendo del Municipio de Castilléjar, pasando por Baza finaliza en Rouadi en Marruecos.

- **Castillo de Bátor:**

Se encuentra en un cerro construido por arenas y limos. Si bien se han perdido algunas partes de las murallas de este curioso castillo, a causa de la erosión que presenta el monte en su composición geológica, puede reconocerse el trazado de todo su reducido perímetro, así como su camino de acceso en el lateral este, entrándose al recinto por el norte.

La fortaleza se divide en dos partes bien diferenciadas, un gran torreón situado al sur, y el resto del recinto, de forma alargada y sensiblemente con dirección norte-sur. La primera es de planta casi rectangular, de dimensiones medias 7,10 x 4,65 metros, correspondiendo los lados mayores a las orientaciones norte y sur.

Es totalmente maciza y conserva de ella una altura de 4,70 metros. Está construida con tapial sobre base de mampostería, presentando ésta retallos de 20 y 40 centímetros en los lados oeste y este respectivamente. Conserva bastantes restos de enlucido en todas sus caras.

El resto del recinto comienza en el sur, con casi la misma anchura de la torre, ensanchándose conforme se aleja hacia el otro extremo. En el ángulo noreste, se sitúa el único resto de torre, además de la ya descrita, levantado con mampostería y relleno interior, debiendo tener como misión la defensa de la puerta de acceso. Por su parte, las murallas están construidas con fábricas de mampostería y se adaptan al terreno, conformando quiebros para su defensa en lugar de torres. Conservan muestras del enfoscado en las zonas oeste y noroeste.

En el centro del recinto se encuentra el aljibe, de medidas interiores 5,20 x 1,90 metros. Está construido con muros de hormigón de 36 centímetros de espesor, cubriéndose con bóveda de mampostería, de la que se conserva parte.



Foto: Castillo de BÁCOR Fuente: Guadalinfo BÁCOR-Olivar.

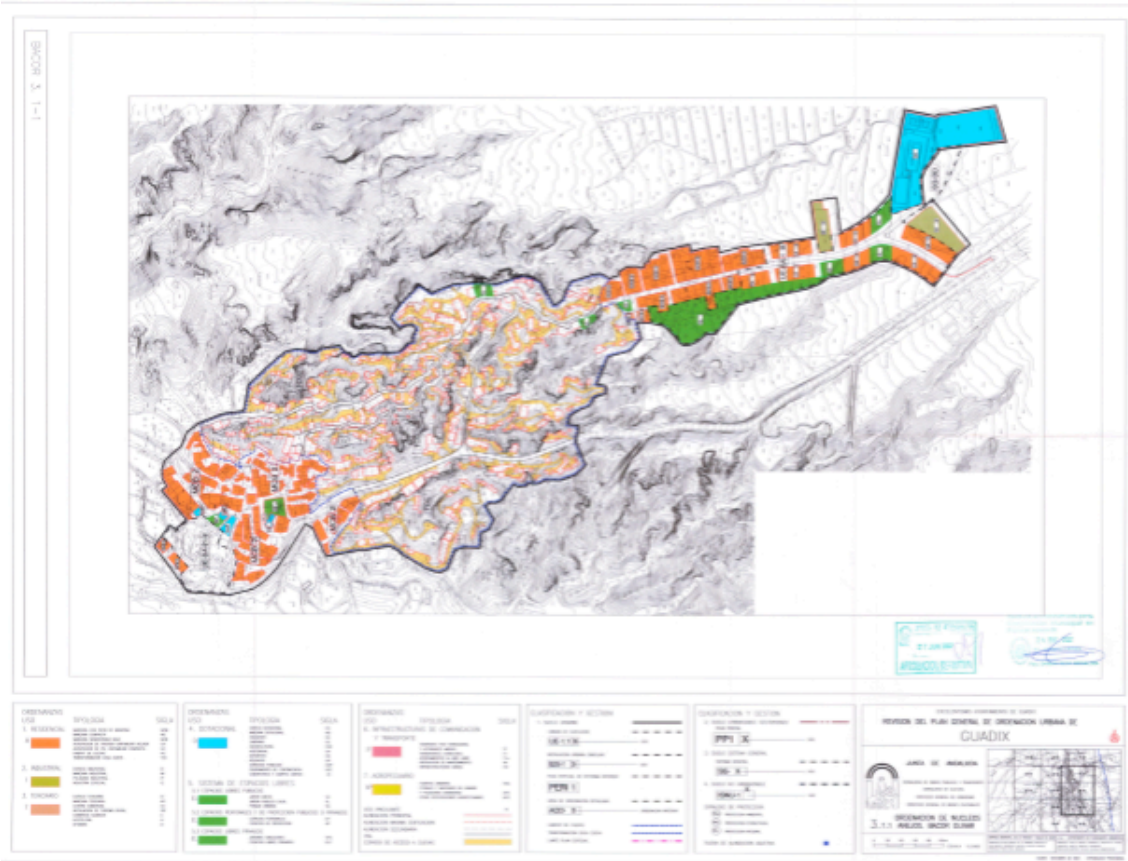
- Iglesia, construida en 1890, en la actualidad est reformndose por Rafael Moya.



Fuente catastro.

B.2 ANÁLISIS URBANÍSTICO Y DE INFRAESTRUCTURAS

B.2.1 CONFIGURACION URBANISTICA



Plano revisión plan general de ordenación urbana de BÁCOR. Fuente: Urbanismo Guadix.

B.2.2 INMUEBLES Y VIVIENDAS

Las particulares condiciones geográficas, geológicas, topográficas, etc, de BÁCOR-Olivar, hacen del municipio un lugar excepcional para vivir y disfrutar de un gran valor estético.

El modelo habitacional más significativo de BÁCOR-Olivar son las casa-cueva: viviendas horadadas en la tierra, aprovechando estratos donde el material es de naturaleza blanda, realizadas por equipos de picadores que excavaban directamente sobre el terreno. Pese a la existencia de unas técnicas generales, cada vivienda posee particularidades propias, soluciones constructivas que se adoptaban en función de las necesidades y condiciones del terreno, generando un modelo constructivo tremendamente rico y variado. La peculiaridad de este tipo de construcciones le confiere una serie de características propias, como la constancia y estabilidad termal en su interior a lo largo de todo el año o el aislamiento sonoro. Además de las casas encaladas en blanco.



Foto: Cuevas de la Luz Fuente: Fotoling desing

Este tipo de vivienda tradicionalmente ha estado habitado por sectores humildes de la población del Altiplano, produciéndose en los últimos años un importante fenómeno de rehabilitación para uso turístico.

A continuación se muestran imágenes de emplazamientos urbanos que deberían mejorar para no interferir en el gran valor estético de la entidad, mejorando viales, fachadas de edificios...

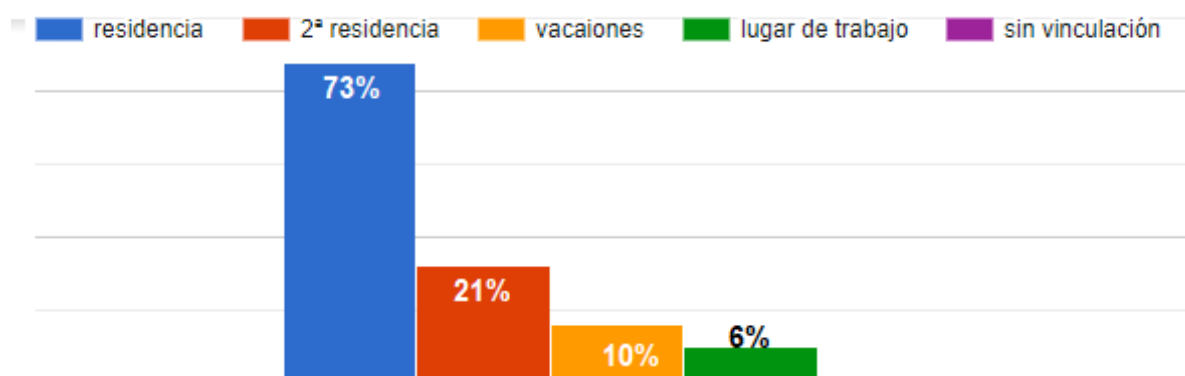


Foto: Edificio con impacto visual negativo. Elaboración propia.



Foto: Vial secundario y foto de cubierta poco estética. Elaboración propia.

La población está vinculada principalmente al territorio como zona residencia o segunda residencia, siendo un porcentaje muy bajo el de trabajo en el territorio.



En la siguiente tabla, se incluyen las viviendas principales del municipio, las destinadas a alquiler, a venta, las rehabilitadas y las transacciones inmobiliarias que se realizaron en el municipio, un dato alto para los habitantes y la actividad que tiene el municipio.

Municipio	Viviendas familiares principales. 2011	Viviendas destinadas a alquiler. 2016	Viviendas destinadas a la venta. 2016	Viviendas rehabilitadas. 2016	Transacciones inmobiliarias. 2017
Guadix	7.039	10	7	23	149
Bácor -Olivar	139	3	6	2	8

Fuente: datos encuestas directas al Ayuntamiento, SIMA 2017.

B.2.3 ANALISIS DE INFRAESTRUCTURAS Y EQUIPAMIENTOS

Centros Educativos

Bácor- Olivar no dispone de Guardería, ni centros educativos abiertos. Los niños de la entidad se desplazan a Freila y Zújar en un autobús dispuesto por la Consejería de Educación.

Salón de usos Múltiples y Ayuntamiento



En la C/ Príncipe de Asturias, 1 se encuentra ubicado el Ayuntamiento y la Sala de usos Múltiples con una superficie construida de 133 m², su uso principal son las actividades culturales que se realizan en el municipio.

Fuente Catastro.

Sanitarias y Atención a la Tercera Edad



La entidad de Bácor-Olivar pertenece al distrito sanitario de Granada Nordeste. El área Hospitalaria de Referencia es HAR de Guadix. Los Servicios de Atención Primaria se organizan en Zonas básicas de Salud, en este caso corresponde a la Zona Básica Guadix, cada una de ellas cuenta con un Centro de Salud al que pertenecen los distintos consultorios.

Cuenta con un consultorio auxiliar situado en Plaza del Ayuntamiento s/n.

Las consultas se realizan tres días a la semana.

Se recibe atención a domicilio a personas mayores.

Fuente: Catastro.

Servicios Sociales

Servicios sociales están mal gestionados, los contratos son mensuales y cuando el contrato termina pueden estar un tiempo sin la trabajador/a social. Además de que cambian de personas cada cierto tiempo y esto es un problema para la gente del municipio. Las consultas se realizan en el ayuntamiento.

Culturales y de ocio

Se realizan actividades y ferias organizadas por el ayuntamiento, desde ferias del vino, jornadas feministas y talleres de ofimática para los residentes. La problemática es la necesidad de más participación en las actividades de ocio.

Telecomunicación

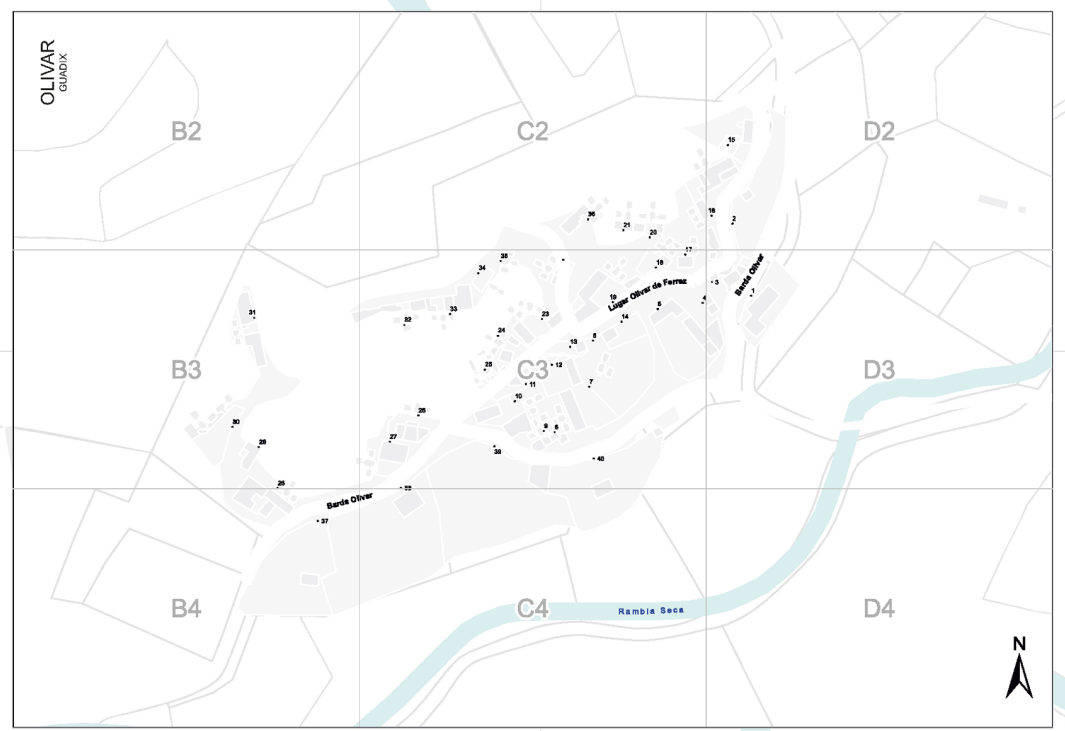
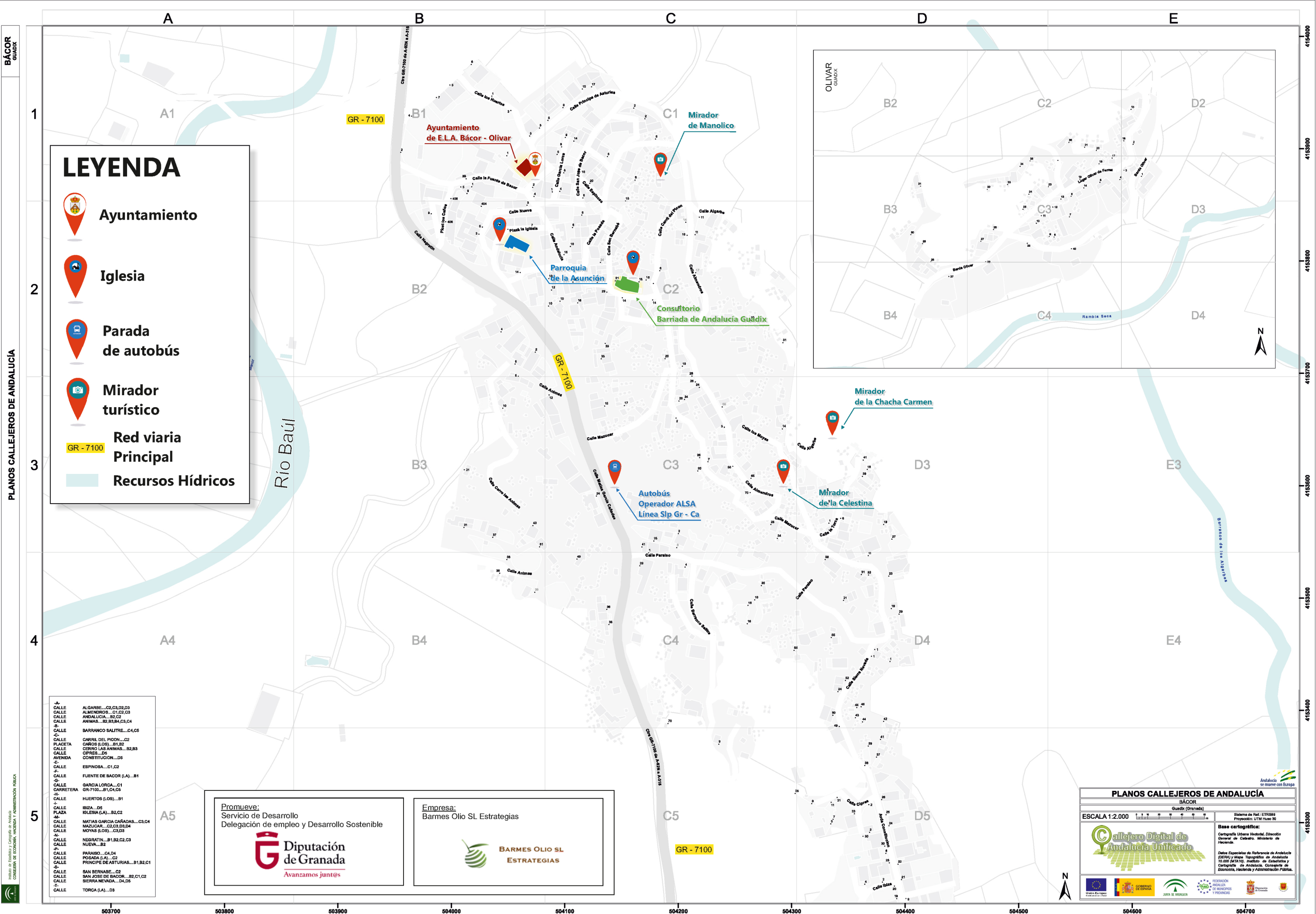
El municipio cuenta con Centro Guadalinfo situado en C/ Huertos s/n El objetivo de estos centros es facilitar el acceso al ciudadano a la sociedad de la información en el municipio. Este Centro ofrece servicios TIC, capacitación en competencias digitales, acompañamiento trámites...

El territorio de las Hoyas de Baza y Guadix ha sufrido una gran transformación respecto al grado de implantación de infraestructuras de telecomunicaciones en los últimos años, resultando ampliamente beneficiado de los planes estatales de extensión de la banda ancha a zonas rurales y aisladas en coordinación con la Comunidad Autónoma (programa de extensión de la Banda Ancha PEBA y subprograma Avanza Infraestructuras) y los programas propios de la Comunidad Autónoma (en especial el proyecto Banda Ancha Móvil). Este último, adjudicado a Vodafone, ha contribuido a mejorar significativamente la cobertura de banda ancha móvil en las zonas rurales y aisladas de Andalucía, abarcando todos los núcleos principales de los municipios de la Comarca de Guadix y Baza, excepto parte de los núcleos secundarios, incluidos algunos diseminados. Por otro lado, dentro de los primeros programas comentados, destaca la disponibilidad de acceso a Internet por satélite para los núcleos de población que no cuenten con ninguna otra alternativa de conexión a Internet, incluso en los núcleos diseminados de los municipios. El producto se conoce como 'Satélite rural' y se contrata a través de Telefónica, adjudicatario en Andalucía del programa PEBA. Los sistemas basados en satélite suelen ser más caros y tienen menos prestaciones que las tecnologías de banda ancha (sea fija o móvil), pero son buenas opciones para las áreas rurales donde no existe otra posibilidad de conexión a Internet.

Hay que indicar que en condiciones normales ninguna tecnología permite asegurar una cobertura de acceso a Internet del 100% de un núcleo de población. Por este motivo es imprescindible fomentar el despliegue de infraestructuras de telecomunicaciones del mayor número posible de operadores, de forma que mejore la cobertura del conjunto del núcleo de población y aumente la competencia. En último caso queda la opción de la conexión por satélite, como se ha indicado en los párrafos anteriores.

En la entidad de BÁCOR Olivar no hay red de internet, solo una red de Vodafone en el municipio, la mayoría de los móviles por ello son Vodafone. Tampoco existe red de ADSL. Así la forma de dar red a las casas de internet es por radiofrecuencia. Siendo este un problema cara al desarrollo de TICs en las empresas o si se quieren desarrollar empresas de índole tecnológica.

Municipio	Líneas telefónicas de la compañía Telefónica. 2013	Líneas ADSL en servicio de la compañía Telefónica. 2013
Guadix	6.032	2.235
BÁCOR -Olivar	301	0



LEYENDA

- Ayuntamiento
- Iglesia
- Parada de autobús
- Mirador turístico
- Red viaria Principal (GR - 7100)
- Recursos Hídricos

A	ALGARBE...C2,C3,D2,D3
B	ALMENDROS...C1,C2,C3
C	ANDALUCÍA...B2,C2
D	ANIMAS...B2,B3,B4,C3,C4
E	BARRANCO SALITRE...C4,C5
1	CARRIL DEL PICON...C2
2	CANOS (LOS)...B1,B2
3	CERRO LAS ANIMAS...B2,B3
4	CIPRES...D5
5	CONSTITUCION...D5
A1	ESPINOSA...C1,C2
B1	FUENTE DE BACOR (LA)...B1
C1	GARCIA LORCA...C1
D1	GR-7100...B1,C4,C5
E1	HUERTOS (LOS)...B1
A2	IBIZA...D5
B2	IGLESIA (LA)...B2,C2
C2	MATIAS GARCIA CAÑADAS...C3,C4
D2	MAZUCAR...C2,C3,D3,D4
E2	MOYAS (LOS)...C3,D3
A3	NEGRATIN...B1,B2,C2,C3
B3	NUOVA...B2
C3	PARANISO...C4,D4
D3	POSADA (LA)...C2
E3	PRINCIPE DE ASTURIAS...B1,B2,C1
A4	SAN BERNABE...C2
B4	SAN JOSE DE BACOR...B2,C1,C2
C4	SIERRA NEVADA...D4,D5
D4	TORCA (LA)...D3

Promueve:
Servicio de Desarrollo
Delegación de empleo y Desarrollo Sostenible

Diputación de Granada
Avanzamos juntos

Empresa:
Barnes Olio SL Estrategias

BARNES OLIO SL
ESTRATEGIAS

PLANOS CALLEJEROS DE ANDALUCÍA

BÁCOR

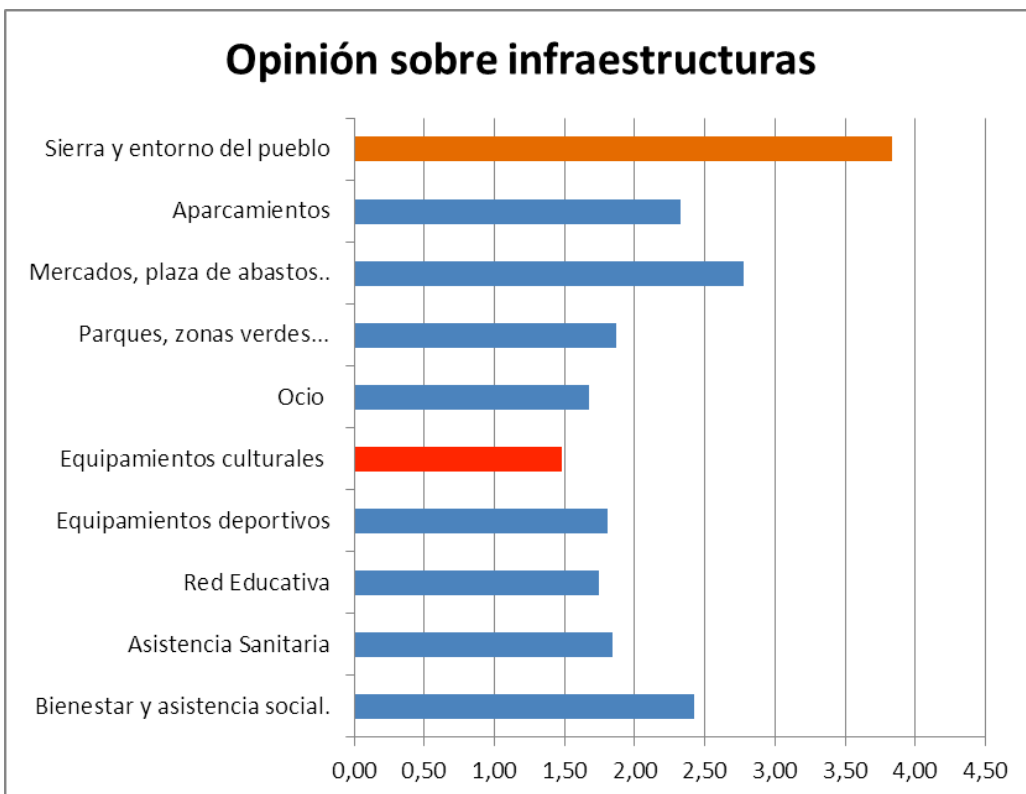
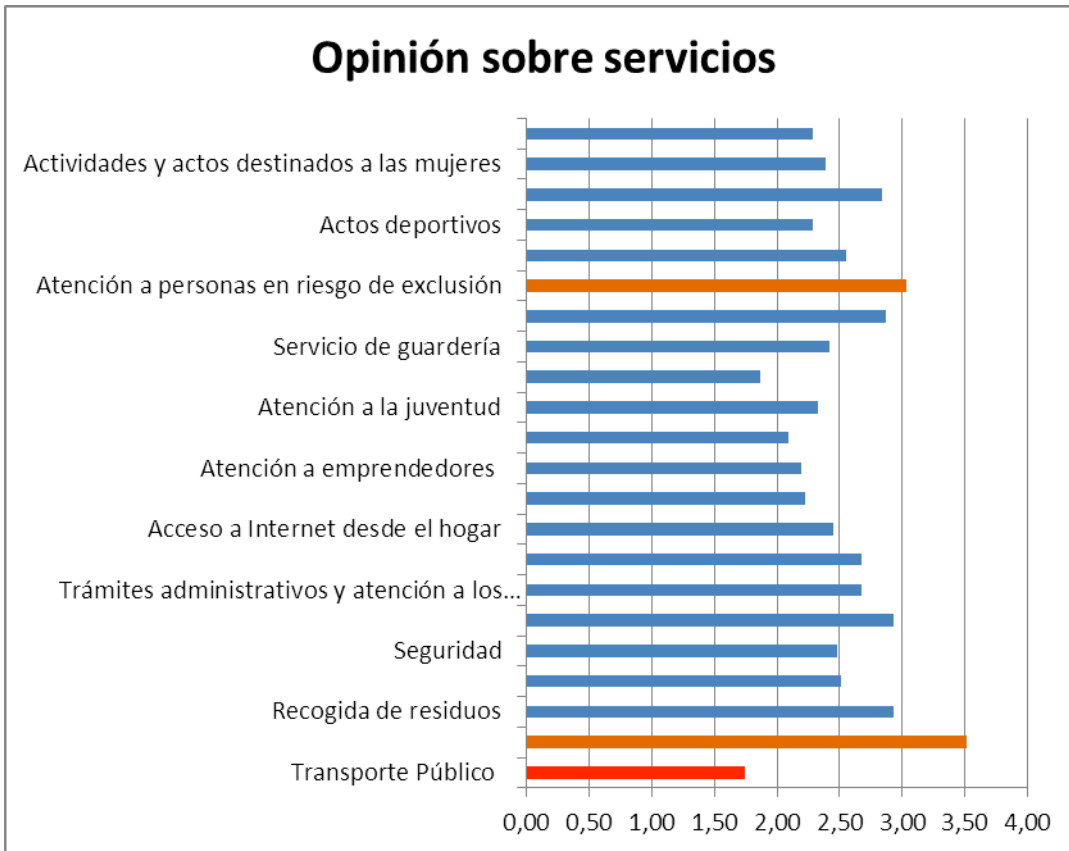
Quadrante (Granada)

ESCALA 1:2.000

Base cartográfica:
Cartografía Urbana Vectorial, Dirección General de Cartografía, Ministerio de Hacienda

Datos Espaciales de Referencia de Andalucía (GERA) y Mapa Topográfico de Andalucía 1:50.000 (IT-10), Instituto de Estadística y Cartografía de Andalucía, Consejería de Economía, Hacienda y Administración Pública.

Opinión de la ciudadanía de las infraestructuras



Fuente: Elaboración propia.

Los cuestionarios se realizaron a 32 personas, con una muy buena participación por parte de los residentes. Como se observa había un gran número de participantes femeninas, con edades comprendida entre los 26- 35 y 36-50 años. La mayoría con estudios son de primaria o bachiller/FP. La situación laboral más repetida es el desempleo. Y como vinculación con el territorio con un 70% de personas que tienen la residencia en el municipio.

En la gráfica sobre la opinión de los servicios públicos e infraestructuras se extrae:

- Transporte público debe mejorarse ya que, al quedarse desde el año pasado sin línea directa con Granada, el municipio dispone de una línea con una sola hora disponible.
- Recogida de residuos es buena igual que la limpieza de las calles. Con respecto a los servicios de luz y agua son en general buenos, aunque en los servicios de luz se han producido cortes y más en la época de invierno.
- No hay guarderías por la escasez de niños.
- La ayuda a domicilio funciona muy bien, aunque las calles necesitan mejorarse ya que tiene complicados accesos para personas mayores o con alguna minusvalía
- La asistencia sanitaria necesita mejoras ya que, al haber un gran número de población mayor de 70 años, se necesita más asistencia médica.
- Con respecto al ocio, los equipamientos culturales son mejorables. Ya que no hay o no se explotan lo suficiente.
- Los equipamientos deportivos como se ha comentado antes necesitan mejorarse ya que las pistas están en malas condiciones.

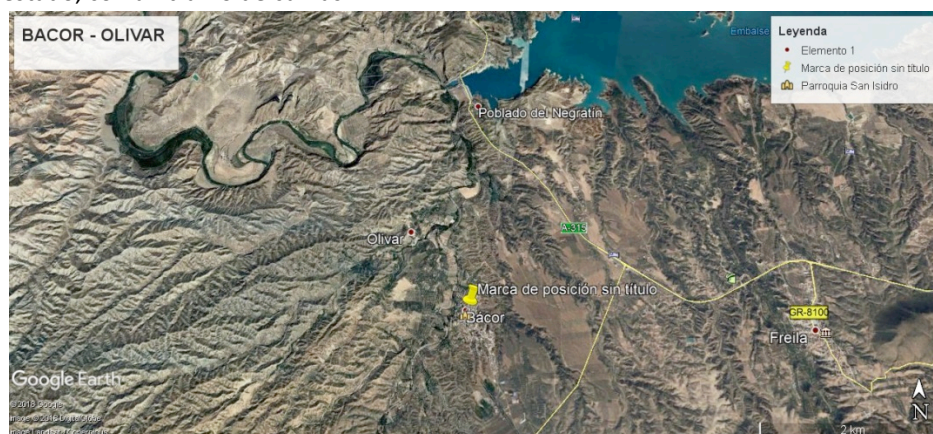
En los cuestionarios se lanza la pregunta de *“¿Qué servicios, obras o infraestructuras tienen prioridad para usted para realizarlas?”* a la que la gran mayoría coincide en una **residencia de mayores**, por el gran número de personas de avanzada edad. Y como segunda respuesta la mejora de las calles.

Como principal problema del pueblo los encuestados coinciden en la falta de empleo y las calles en mal estado. Y como potencia del pueblo, el paisaje y la cercanía de sus residentes.

B.2.4 SISTEMAS DE COMUNICACIÓN Y TRANSPORTE

Transporte en Autobús, solo hay una línea a Baza, en horario de las 7 de la mañana, no hay línea a Granada desde el 2017.

En relación a la red de carreteras nos encontramos en un enclave privilegiado con la A92N. vía de comunicación con Granada y Murcia, se encuentra a una distancia de la Autovía de 13 km por la GR7100, destacar de este tramo de GR7100 que se trata de una carretera estrecha, sin arcenes, firme en buen estado, con un tramo de curvas.



Fuente: mapsgoogle



Foto: Carretera GR 7100.

En la entidad en 2017 hay 2 autorizaciones de transporte de mercancías, 12 vehículos matriculados, 11 de ellos turismos.

El transporte es sin duda el **gran problema** de los/as habitantes del municipio que atañe especialmente a **mujeres mayores** que no tienen carnet de conducir y que dependen de vecinos/as y familiares para la movilidad.

B.3 ANÁLISIS MEDIOAMBIENTAL Y ENERGÉTICO

B.3.1 ZONAS VERDES URBANAS

La entidad de Bátor-Olivar cuenta con una zona verde situada en la Plaza de la Iglesia.



Foto: Plaza de la Iglesia.

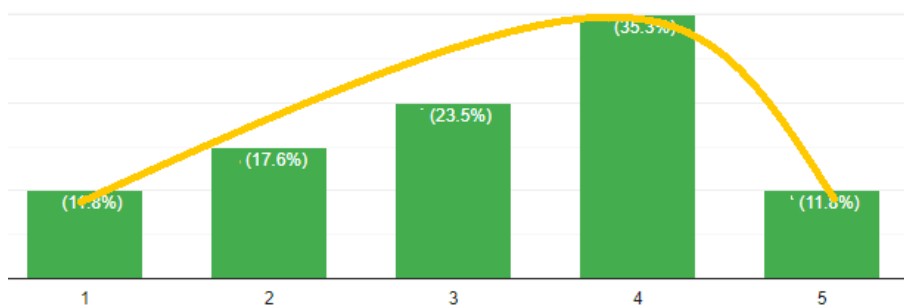
B.3.2 GESTIÓN DE RESIDUOS SÓLIDOS URBANOS

La gestión de residuos sólidos urbanos se hace mancomunada y el pago se realiza según la población. El coste actual que supone en 2018 es de 13.000€/año.

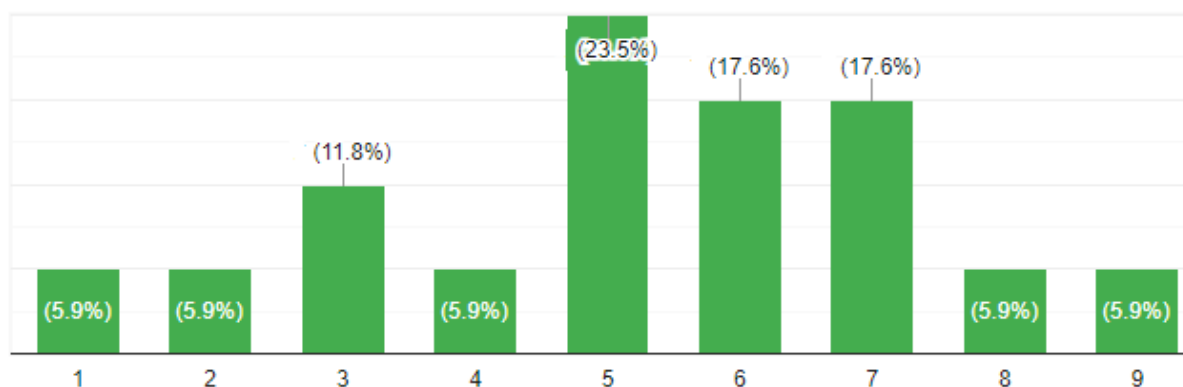
El servicio de recogida de basura está mancomunado, en el cual participan los municipios de Cuevas del Campo, Bátor-Olivar y Freila. Siendo el municipio que realiza el servicio Cuevas del Campo.

Para los residuos plásticos, cristal y papel hay un servicio dependiente de la Diputación de Granada (Servicio de Tratamiento de Residuos Municipales). Se cuentan con 4 contenedores.

Satisfacción de los habitantes del servicio de recogida de residuos urbanos:



Satisfacción población de recogida de residuos urbanos.



Respecto a la limpieza de las calles, vemos que más del 70% de la población está satisfecho o muy satisfecho, y extremadamente satisfechos son entorno al 11.8%.

B.3.3 ANÁLISIS ENERGÉTICO Y PATRONES DE CONSUMO

Este apartado está tomado del Programa de Desarrollo Rural Sostenible 2010-2014, en concreto de los Planes Rurales a revitalizar “Zona a revitalizar Hoya de Guadix y Baza” que en su apartado de infraestructuras coincide el ámbito demarcado para el análisis con el propio del PDS. La infraestructura más significativa y pendiente finalmente de su ejecución el proyecto, “Línea de transporte eléctrico de 400 kv, Caparacena-Baza-Vera”.

A continuación se muestra el consumo de energía eléctrica del municipio.

Municipio	Consumo de energía eléctrica (Endesa). 2017	Consumo de energía eléctrica residencial
Guadix	59.520	34.179
Bácor -Olivar	1154	672

Energía Hidráulica

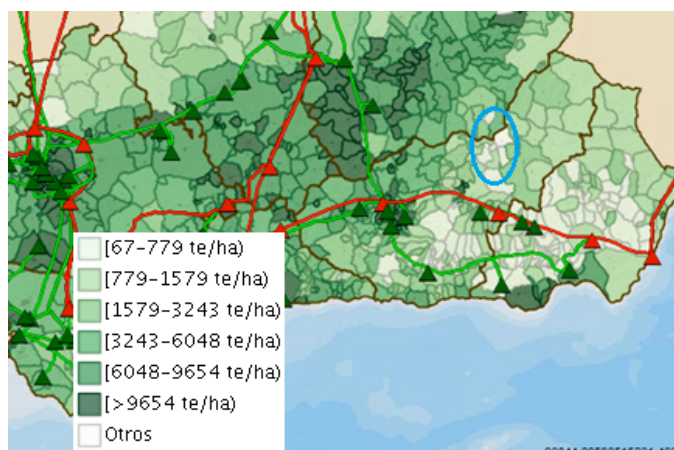
En el término municipal de Bácor se encuentra la Central hidroeléctrica del Negratín.

Central	Potencia (MW)
Negratín	6.60

Fuente: Agencia Andaluza De La Energía.

Biomasa

Energía producida en Bácor (779- 1579 te/ha)



Fuente: Agencia Andaluza De La Energía.

En Guadix hay entre 292.50 a 390.00 número de instalaciones.

El principal problema de BÁCOR-Olivar está en una zona de sombra energética, dificultades y problemas de cortes de energía eléctrica es un hándicap para el desarrollo de empresas en el municipio.

B.3.4 PROBLEMAS MEDIOAMBIENTALES

Los principales problemas medioambientales:

- Ganadería existe ganado extensivo y la creación de los grandes complejos de cría de porcino del Cjo. de Pino Grande (Anejo de BÁCOR-Olivar).



Foto: Granja de pollos.

- Riesgo de erosión La zona de la Hoya de Guadix, presenta un grado de desertificación elevado, debido a tres factores principalmente: Terreno que limita el tipo de vegetación que puede crecer allí, acelerando el proceso de erosión por los efectos de la lluvia en ellos. Pendiente de determinadas zonas, que limita igualmente el estrato vegetal, y abandono de tierras de cultivos Uno de los riesgos más peligrosos derivados de la actividad erosiva en suelos con pendientes

pronunciadas son los pequeños desprendimientos de tierras y transporte de elevadas cantidades de material edáfico por las escorrentías.

- Riesgo de incendios forestales. En Guadix se encuentran paisajes áridos de vegetación compuesta principalmente de matorral y vegetación arbustiva, combustibles ligeros que arden con gran rapidez. Esta característica convierte al término municipal en zona con peligro alto de sufrir incendios forestales.

- Proyecto para una explotación de engorde de más de 50.000 plazas (125.000 cerdos al año) que se está tramitando en el ayuntamiento de Dehesas de Guadix.

El proyecto contempla un consumo de agua de 237.482 m³/año, que se obtendrían de captaciones superficiales del Guadiana Menor, de la Rambla Matanza y de pozos. El agua que se va a consumir anualmente es la correspondiente al consumo doméstico de más de 3.000 habitantes, 8 veces la población de Dehesas de Guadix (419 habitantes en 2017). Ese gasto de agua, en una zona subdesértica, es inasumible para una población que sacaría muy poco beneficio de estas instalaciones. Se van a producir 126.000 m³ de purines al año, que se va a esparcir por la finca, lo que supondrá una acumulación, año tras año, que podría afectar a los acuíferos de la zona y a los ríos Guadiana Menor y Fardes, limítrofes con la parcela y a la que vierte sus aguas por escorrentía. Esa zona de estos ríos está protegida por la Red Natura 2000, concretamente la ZEC Río Guadiana Menor-Tramo Superior (ES6160015), por lo que hay un riesgo serio de daños al medio ambiente, protegido por la legislación española y europea. El vertido de los purines, los olores provocados por las enorme emisiones de amoníaco que generan estas explotaciones porcinas y la proliferación de insectos, van a afectar fuertemente a las poblaciones vecinas, sobre todo a Cuevas del Campo y BÁCOR que se encuentra a escasamente tres kilómetros de distancia y en sentido de los vientos dominantes.

Esto provocará daños ambientales que no favorecerán la afluencia de turistas que se esperan atraer con el futuro Parque Geológico del Cuaternario, poco amantes, estos visitantes, de malos olores, moscas y aguas contaminadas.

B.4 MERCADO LABORAL Y ACTIVIDAD ECONÓMICA

Los datos del mercado laboral en Bátor-Olivar no existen debido a que están agregados dentro del municipio de Guadix.

Municipio	Sin asalariados. 2017	Hasta 5 asalariados. 2017	Entre 6 y 19 asalariados. 2017	De 20 y más asalariados. 2017	Total establecimiento s. 2017
Guadix	787	575	71	34	1.467
Bátor -Olivar	No existen datos	No existen datos	No existen datos	No existen datos	No existen datos

De la encuesta realizada a distintas empresas de 5 empresas, el 80% eran empresas con mano de obra familiar con máximo un número de trabajadores asalariados entre 2-3 normalmente y una empresa con 2 trabajadoras de mano de obra no familiar.

Hay una empresa del sector terciario, Ayuda a domicilio que tiene mayor número de asalariados y son no familiares. El número de mujeres empleadas en el municipio es inferior a 5.

Un bar restaurante con mano de obra familiar, la titular es una mujer.

Una tienda de ultra marinos con 1 un auto-empleado.

Dos empresas alimenticias una del sector cárnico y otra del sector de la panadería –bollería.

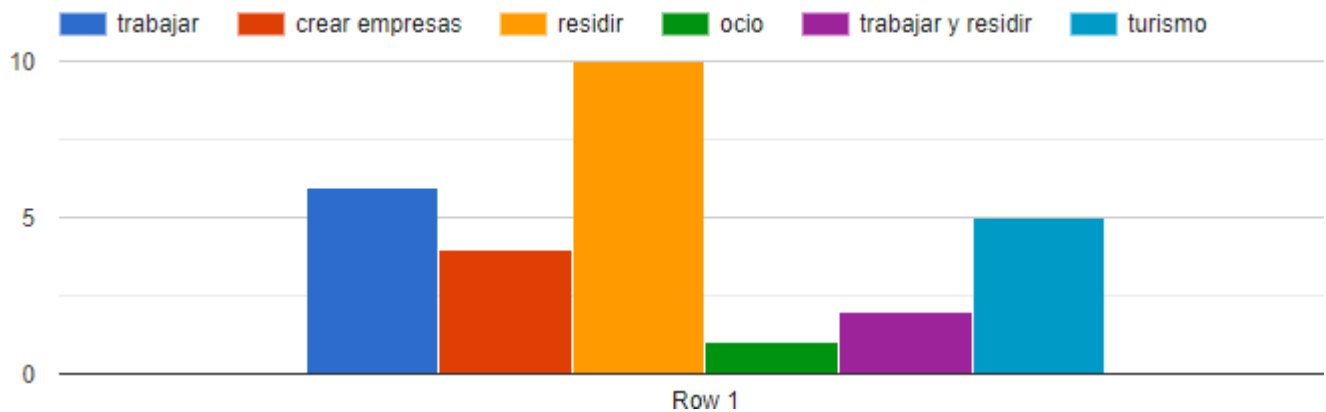
Hay un hotel a menos de 5 km, pero no está en el municipio donde trabajan habitantes de Bátor.

Hay cuevas turísticas con posibilidades de eventos, actividades u hospedajes: Cueva de la Luz, casa cueva museo de Rafa Moya.

Listado de empresas locales:

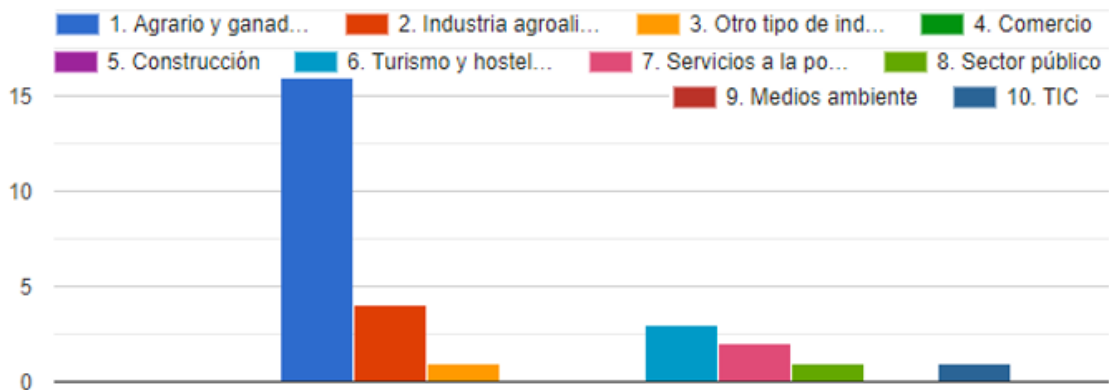
- PANADERIA Espiga de Bátor. Especialidades: Dulces y Pan tradicionales. Empresa.
- CARNICAS TOMASA. Especialidades: Embutidos Caseros. Empresaria mujer. Empresa familiar.
- SUPERMERCADO CASH SUR. Empresaria mujer. Autónoma
- BAR LA VEGA. Empresaria mujer. Autónoma
- CEREZOS SANTIAGO. Mayor plantación de cerezos de la provincia de Granada con diversos tipos de esta fruta. Agricultura. Empresaria mujer, autónoma.

Actividades que son potenciales para el municipio:



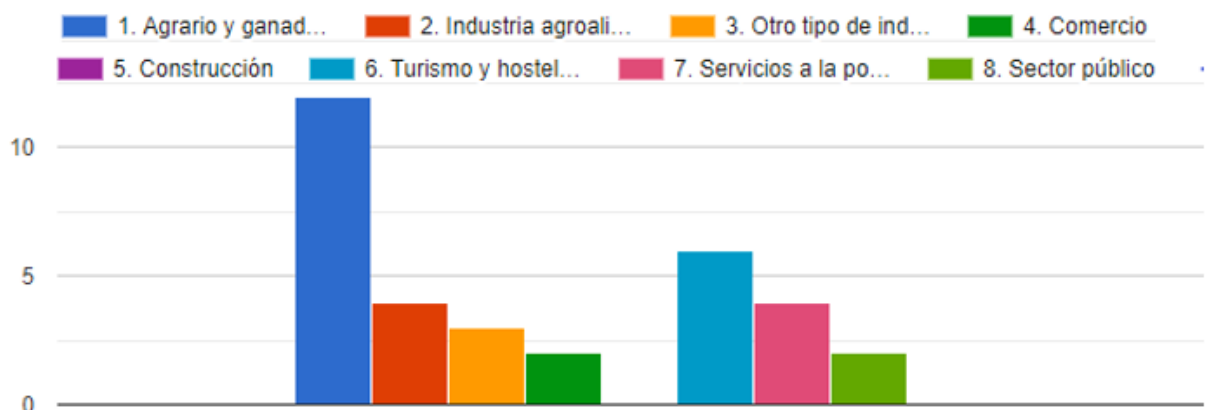
Las actividades que serían más potenciales para el municipio. Fuente: elaboración propia.

El motor actual de la economía de BÁCOR-Olivar es:



Según el estudio de la población con encuestas vemos los sectores se apoya actualmente la economía del municipio. Principalmente agrario, agroalimentario, turismo y servicios atención de mayores. Fuente: elaboración propia.

Sectores prioritarios para el municipio:



Sectores prioritarios en el municipio. Fuente elaboración propia con encuestas.

Sector Agrícola.

La superficie destinada a cultivos de BÁCOR-Olivar es de 715 ha, no existen datos sobre su distribución en ha de regadío, ha de secano.

Municipio	Superficie. 2016	Principal cultivo de regadío. 2016	Principal cultivo de regadío: Has. 2016	Principal cultivo de secano. 2016	Principal cultivo de secano: Has. 2016	Superficie. 2016	Principal cultivo de regadío. 2016	Principal cultivo de regadío: Has. 2016	Principal cultivo de secano. 2016	Principal cultivo de secano: Has. 2016
Guadix	4.205	Cebada	149	Cebada	1.631	4.494	Olivar aceituna de aceite	844	Almendro	2.408
BÁCOR-Olivar	715	no hay datos	no hay datos	no hay datos	no hay datos	no hay datos	no hay datos	no hay datos	no hay datos	no hay datos

Los principales usos de las tierras son:

- Olivar de regadío
- Olivar de secano
- Almendro de secano
- Pinar maderable
- Labor o labradío de secano
- Monte bajo
- Encinar
- At Espartizal

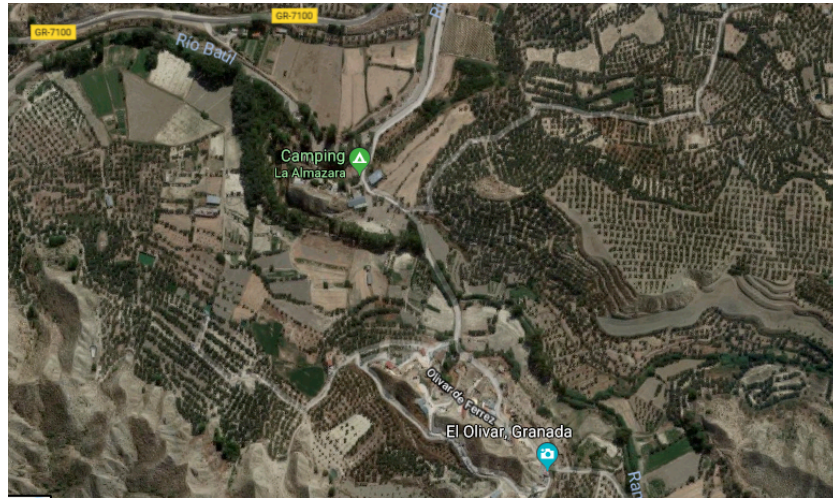
A continuación, se muestran unas imágenes de las parcelas destinadas a olivar, huertas, zona de acampada, destinada a invernaderos ecológicos de la entidad de BÁCOR-Olivar:

- Olivos de regadío en la Polígono 69. Paraje los huertos, polígono 70 Paraje de la VEGA ROYO.



Foto: Zonas de huerta y olivar en BÁCOR-Olivar. Fuente Catastro.

- Zonas de huerta de riego en el Polígono 71, Paraje de Olivar.



Zonas de huertas. Fuente catastro.

- Parcelas de olivos

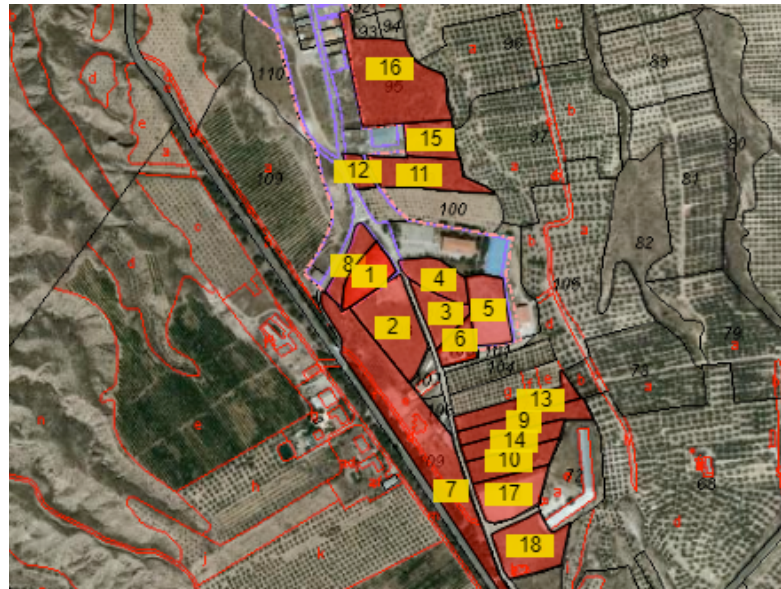


Foto de olivos. Fuente: Elaboración propia.

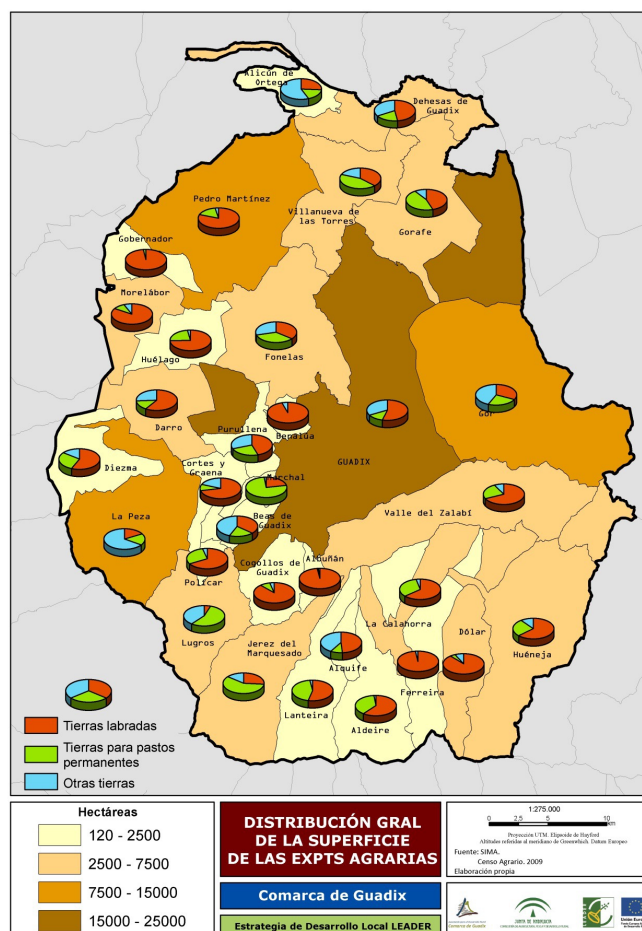
- Zona de huerta en vega de la rambla seca.



- Zonas de posibilidad de uso de invernaderos ecológicos

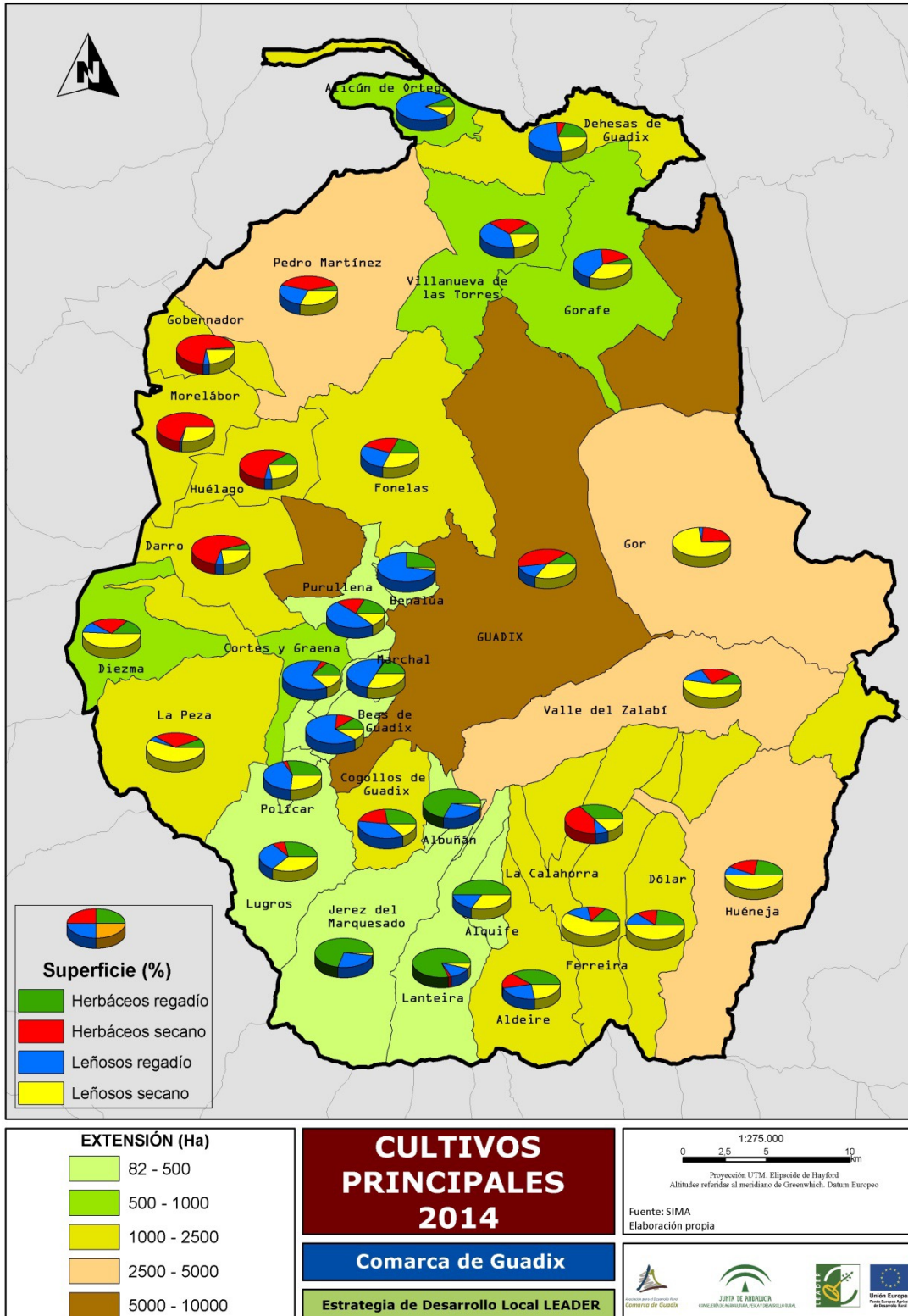


Distribución de las tierras en la comarca de Guadix.

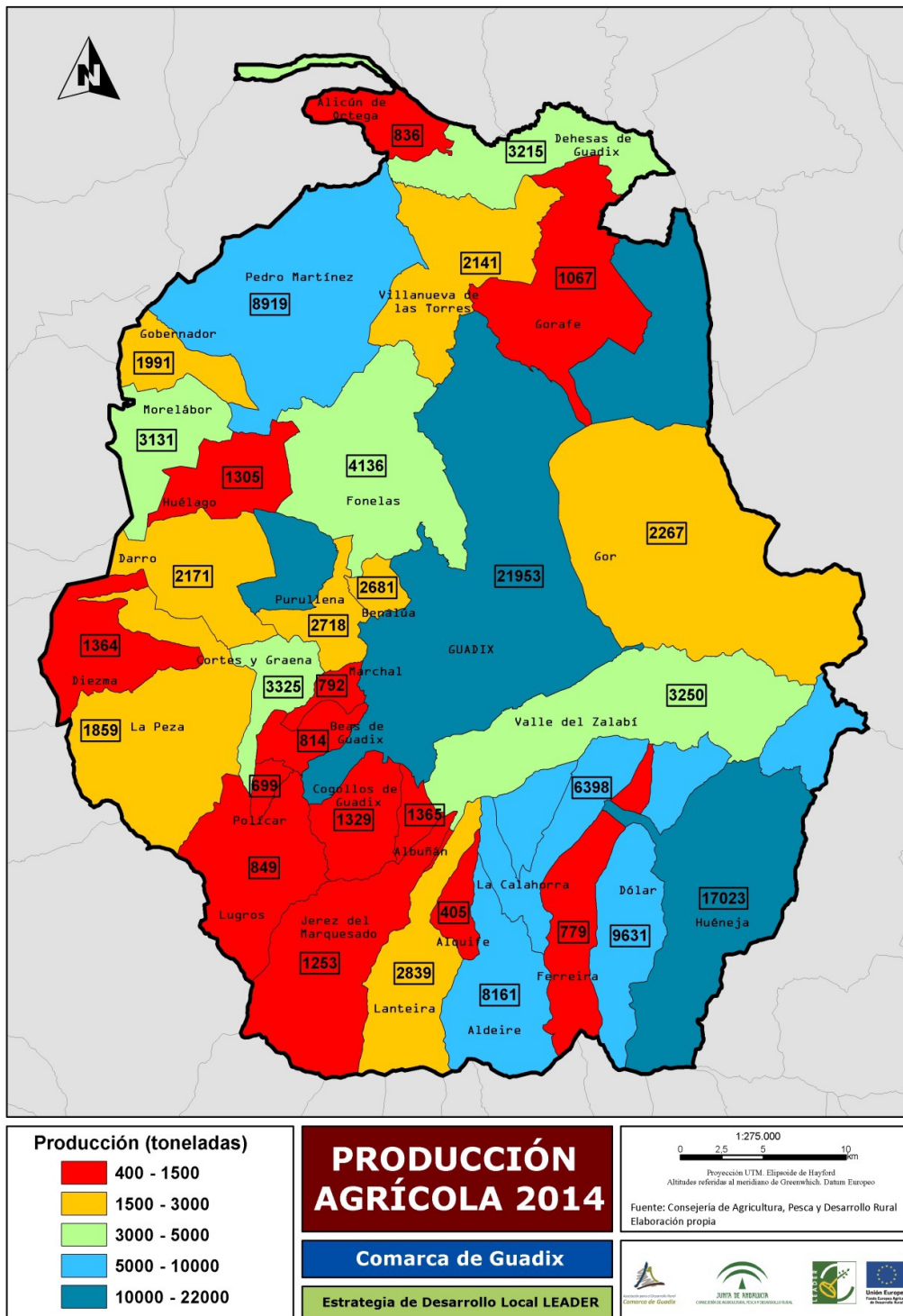


Fuente: Estrategia de Desarrollo Local LEADER. Comarca de Guadix

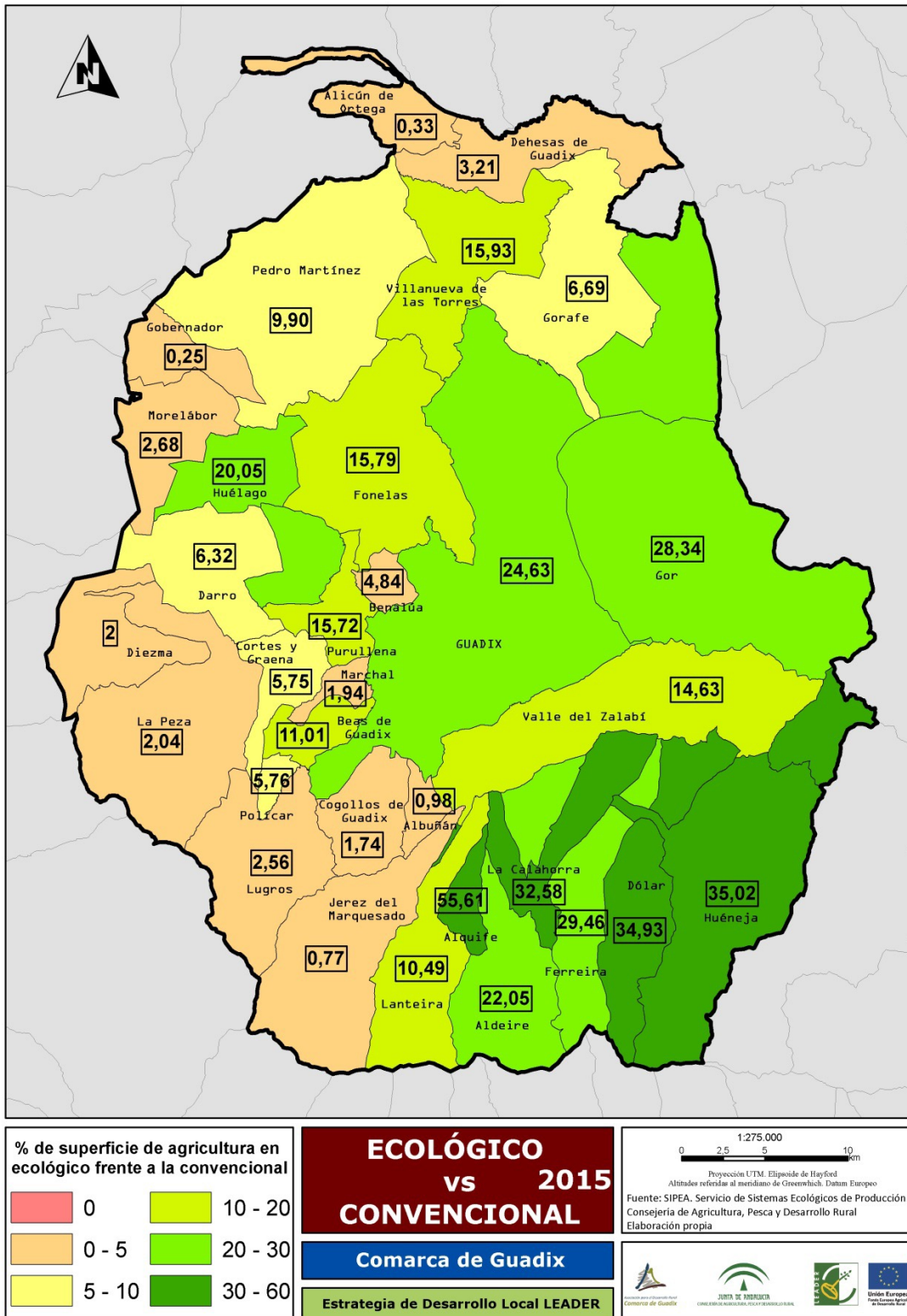
Principales cultivos de comarca de Guadix



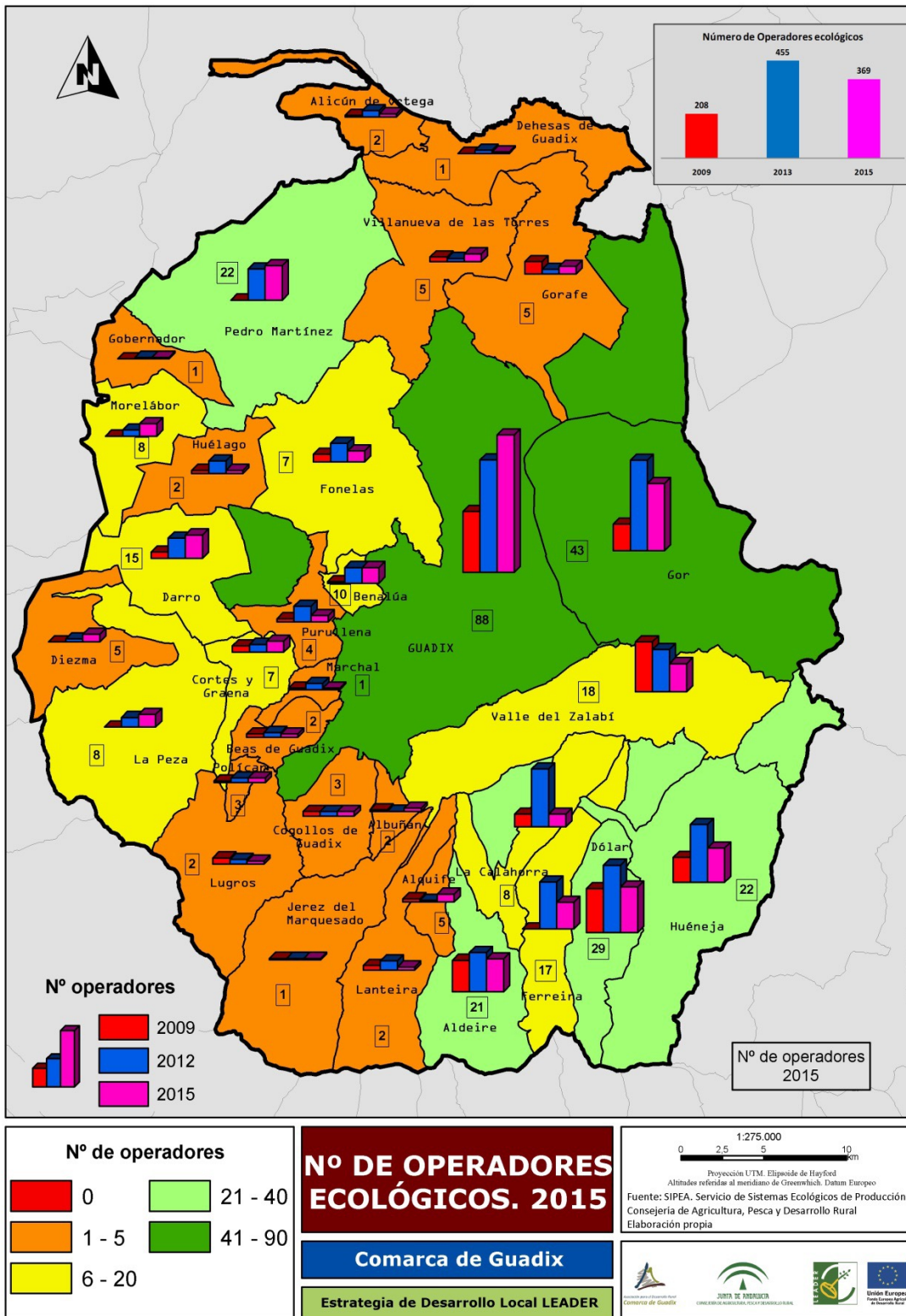
Fuente: Estrategia de Desarrollo Local LEADER. Comarca de Guadix



Fuente: Estrategia de Desarrollo Local LEADER. Comarca de Guadix



Fuente: Estrategia de Desarrollo Local LEADER. Comarca de Guadix



Fuente: Estrategia de Desarrollo Local LEADER. Comarca de Guadix

B.6 ANALISIS DEMOGRÁFICO

Según el Padrón de 2017, Bátor Olivar entidad autónoma perteneciente al municipio de Guadix, tiene una población de 357 habitantes, divididos en sus dos núcleos de población, Bátor con una población de 317 habitantes (154 hombres y 163 mujeres) y Olivar con una población de 17 habitantes (12 hombres y 5 mujeres). Hay otro núcleo los Balcones con pocos habitantes menos de 10.

Municipio	Población total. 2017	Población. Hombres.	Población. Mujeres.	Población en núcleos.
Guadix	18.799	9.285	9.514	18.590
Bátor - Olivar	357	182	175	170
Bátor	317	154	163	163
Olivar	17	12	5	5

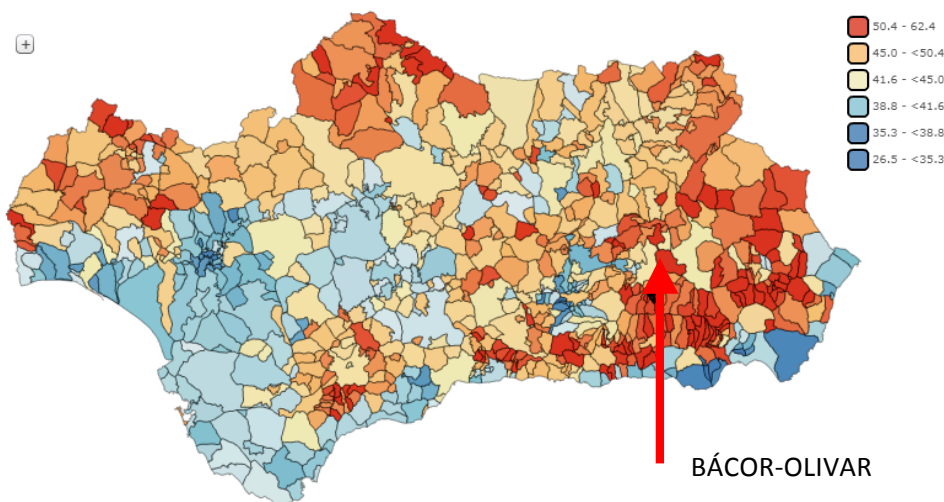
Fuente: Datos encuestas INE 2018.

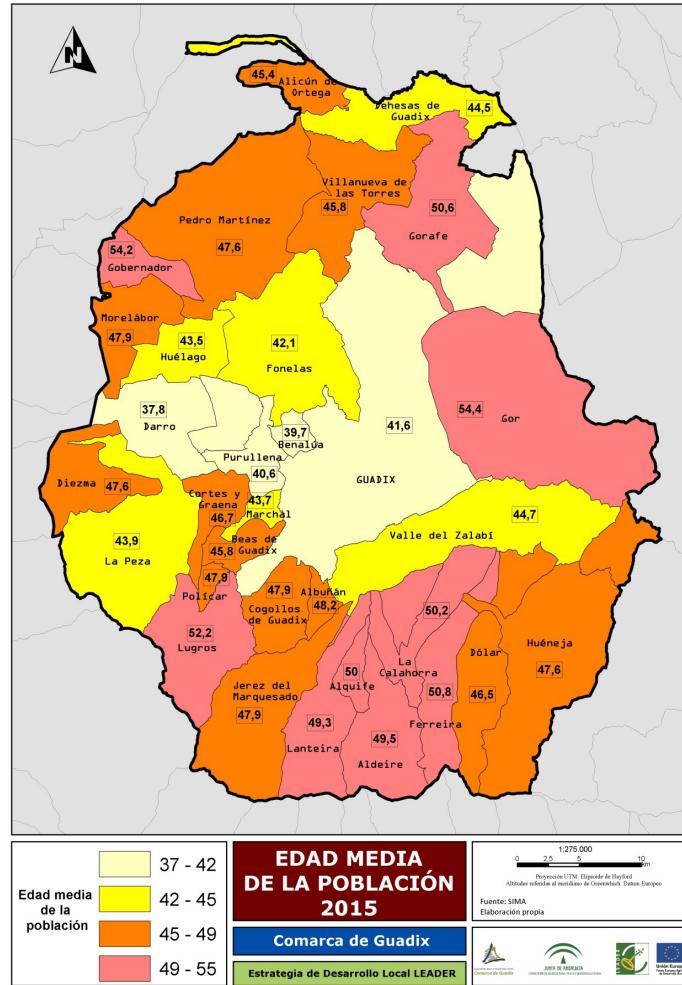
En la siguiente tabla se muestra el porcentaje de población que existe en el municipio menor de 20 años que es un 15%, que corresponde a 53 habitantes y el porcentaje de mayores de 65 años que corresponde a 72 personas, casi un $\frac{1}{4}$ de la población, dato muy significativo que nos muestra el envejecimiento de la población del municipio.

Municipio	Porcentaje de población menor de 20 años.	Porcentaje de población mayor de 65 años.	Incremento relativo de la población en diez años.	Número de extranjeros.
Guadix	20,48	17,75	-7,43	723
Bátor -Olivar	15%	20%	-12	4

Fuente: datos encuestas directas al ayuntamiento, SIMA 2017.

Presenta una de la edad media de 41,6 años, de la más baja de la Comarca de Guadix, pero este dato no corresponde con la realidad del municipio puesto que la edad media de Bátor- Olivar es mayor.





Fuente: Estrategia de Desarrollo Local LEADER. Comarca de Guadix.

Evolución

En la siguiente gráfica se observa la pérdida continuada de población del municipio de BÁCOR- Olivar desde 2000 a 2018.

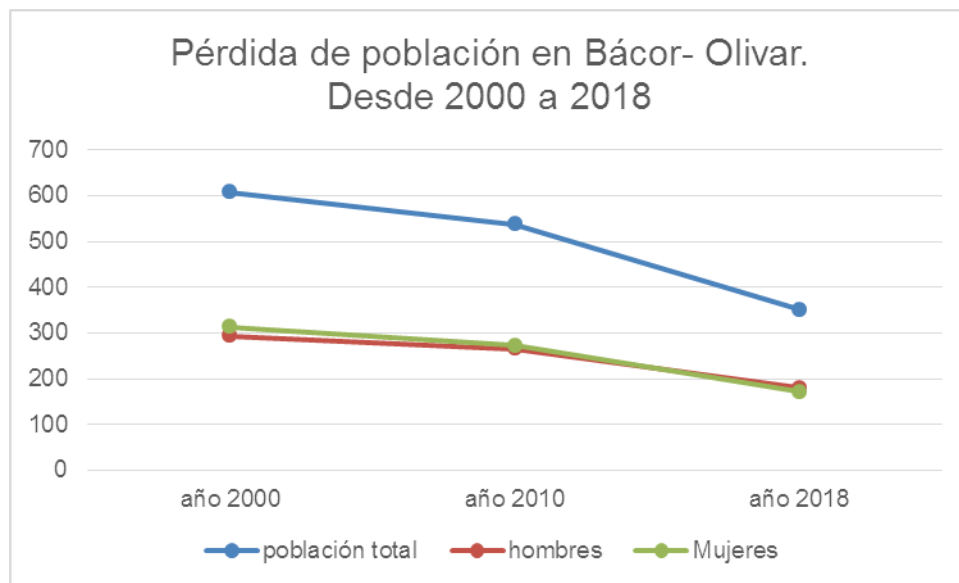


Gráfico de pérdida de población. Fuente INE 2018

B.7 ANALISIS SOCIAL

No existen datos sobre el número de declaraciones realizadas en 2016, rentas de trabajo declaradas, situaciones de actividades empresariales... en la entidad local de BÁCOR- Olivar.

B.7.3 TEJIDO ASOCIATIVO

Alto nivel asociativo y participación ciudadana:

- ASOCIACION JUVENIL RAFAEL ALBERTI
Sede: Príncipe de Asturias 3. Edificio Ayuntamiento. Teléfono: 958671767.
- ASOCIACION DE SENDERISMO BADLANDS
Sede: Edificio de Usos Múltiples. C/ Príncipe de Asturias S/N
- COMUNIDAD DE REGANTES ARROYO BAUL-BACOR.
Presidente: Antonio Soria Lorente.
Sede: Edificio de Usos Múltiples. Calle Príncipe de Asturias 1.
- ASOCIACION CAZADORES EL COLMENAR
Secretario: Manuel Martínez Bustamante. Sede: Edificio de Usos Múltiples. Calle Príncipe de Asturias 1,
- ASOCIACION DE MUJERES FATIMA
Asociación sin ánimo de lucro, organiza actividades de gimnasia mantenimiento, Yoga, etc.
Presidenta: Antonia Muñoz Bustamante
Sede: Colegio el Negratín. Avda de la Constitución S/n. BÁCOR-Olivar.
- CORO BACOR-OLIVAR: Coro de Música tradicional andaluza, formado por unos 20 miembros.
Sede: Colegio el Negratín. Avda de la Constitución S/n. BÁCOR-Olivar.

C. DAFO

AMBITO	DEBILIDADES/AMENAZAS	FORTALEZAS/OPORTUNIDADES
Aspectos generales Recursos y Medioambiente	<ul style="list-style-type: none"> · No hay servicios para ocio en la población. · Hay un riesgo de implantación de empresas de cerdos. · Hay un riesgo de calentamiento global que suponga un riesgo para la floración del olivar. · Hay un riesgo de contaminación de acuíferos debido a la implantación de granjas de cerdos cercanas. 	<ul style="list-style-type: none"> · Confianza en avanzar en el proyecto de desarrollo. · Edificio de susceptible de puesta en valor como residencia · Agua como recurso: riego, turismo,... · Oportunidad: plan de gestión integral, la gestión va a ser más local · Centro Guadalinfo · Nueva implantación de red ADSL en breve.
Demografía	<ul style="list-style-type: none"> · Pérdida y envejecimiento de la población · Grave riesgo de desaparición del núcleo 	<ul style="list-style-type: none"> · Mujeres muy activas · Gente joven con alto nivel de cualificación · Artistas y deportistas de prestigio
Turismo, ocio, deporte	<ul style="list-style-type: none"> · Nula oferta de restauración · No hay una oferta de camas para turismo estable · No se emplea el blockchaing, y tampoco el maching learnig para conocer los hábitos del turismo y visitantes. 	<ul style="list-style-type: none"> · Recursos: Pantano Negratín, Bad lands de BÁCOR, cuevas. · Estamos a menos de una hora de Granada y de Murcia. · Cielo limpio para ver las estrellas. · Turismo de naturaleza: Cicloturismo. Ecología, senderismo y geoparque. · Turismo cultural. Castillo de BÁCOR, casa de Rafael Moya. · Área recreativa Pajarillo, paraje natural · Puerta al parque natural de Cazorla, Segura y las Villas. · Empleo de BIG DATA.
Sector agroalimentario	<ul style="list-style-type: none"> · No hay una red de distribución local. · No hay una red de restaurantes locales 	<ul style="list-style-type: none"> · Hortofrutícolas y aceite de oliva. · Producción agraria y de calidad Gastronomía. · Embutidos artesanos. · Pasteles y dulces tradicionales · Hay potencial para cerámica y productos de esparto. · Granja porcina · Aceitunas, cerezas, huerta, almendras, de Montaña. "Producto de Montaña"
Empresarial	<ul style="list-style-type: none"> · Tejido económico débil formado por microempresas 	<ul style="list-style-type: none"> · Hay iniciativas empresariales de éxito como la empresa de dulces artesanos-panadería y la empresa de carnicería artesanal. · Hay un artista local que expone en galerías internacionales. · Hay iniciativas locales de desarrollo artístico y artesanal.

D.1

OBJETIVOS ESTRATÉGICOS

En base al diagnóstico realizado se han fijado 6 objetivos estratégicos

OBJETIVO ESTRATÉGICO 1

Fijar la población existente, atraer población joven y aumentar el número de población que elige BÁCOR-Olivar para segunda residencia o residencia estacional

OBJETIVO ESTRATÉGICO 2

Mejora de servicios básicos (accesibilidad) a la ciudadanía y dotación de una oferta cultural y de ocio atractiva

OBJETIVO ESTRATÉGICO 3

Dotar de infraestructuras básicas y atractivas en el sector de la restauración y hostelería que atraiga a turistas, se mejore el atractivo y dotación de recursos para residentes. Fines de semana y periodo vacacional.

OBJETIVO ESTRATÉGICO 4

Recuperación, mejora y protección del patrimonio natural, histórico y cultural. Puesta en valor para uso turístico y económico .

OBJETIVO ESTRATÉGICO 5

Generar empleo de calidad e inclusivo, especialmente para personas jóvenes formadas, mujeres de edad media y hombres mayores de 45 años

OBJETIVO ESTRATÉGICO 6

Promover la generación y regeneración de una microeconomía local con marca e identidad propia basada en la puesta en valor de los recursos endógenos naturales (tierra agrícola), patrimoniales y gastronómicos y de la excelencia y calidad del entorno para hábitos de vida saludables

D.2 ESTRATEGIA

La **meta** de este plan estratégico es hacer de Bátor un **municipio rural resiliente**, es decir un municipio capaz de asentar un nivel de población sostenible ofreciendo una alta calidad de vida y oportunidades económicas locales a sus habitantes, mediante la **puesta en valor de sus recursos endógenos e históricos** a la vez que **adaptándose a las nuevas tendencias socioeconómicas, demográficas y culturales** de un entorno globalizado, asegurando así el futuro del pueblo y de su ciudadanía.

En el marco de la meta del plan estratégico mencionada en el párrafo anterior y de los objetivos estratégicos marcados para del municipio a raíz del diagnóstico integral realizado se ha elaborado un planteamiento estratégico basado en 2 Ejes Estratégicos:

Eje 1.- Bátor, pueblo residencial en un entorno natural e histórico

Promocionar el pueblo como una zona de alta calidad para la residencia fija, como destino de segunda residencia y residencia estacional de largo periodo ofreciendo un entorno natural (Bad-lands) y urbanismo (casas-cueva) singulares y experiencias vivenciales únicas.

Eje 2.- Bátor , destino con sabor a Historia

Puesta del valor de sus singulares valores patrimoniales, naturales, geológicos, históricos, culturales y gastronómicos a través de una marca identitaria y turística con idiosincrasia propia y creando sinergias con el marco global del entorno del Parque del Cuaternario.

Eje3.- Bátor artística y emprendedora

Generar una microeconomía local basada en recursos endógenos y promocionar el emprendimiento y autoempleo poniendo en valor la tradición agrícola y artesanal, los productos agroalimentarios endógenos, la oferta residencial, turística, los valores artísticos y culturales

RELACION ENTRE DAFO – OBJETIVOS Y ESTRATEGIAS

Las conclusiones del DAFO, objetivos estratégicos y Ejes estratégicos están todos ellos interrelacionados entre sí.

Cada uno de los objetivos estratégicos da respuesta a una o varias debilidades, fortalezas, amenazas y oportunidades.

Cada eje estratégico ayuda a conseguir uno o varios objetivos específicos

A continuación adjuntamos una tabla explicativa de las principales sinergias y relaciones entre ellos.

DAFO	OBJETIVO ESTRATEGICO	EJE ESTRATEGICO
<ul style="list-style-type: none"> Elevada pérdida de población con más del 9% en solo 10 años Gran calidad atmosférica Pésimas infraestructuras básicas Gran valor urbanístico y singular entorno natural 	<p>OE1. Asentamiento de población fija y atracción de nueva población</p> <p>OE2 Mejorar la infraestructura vial y accesibilidad a viviendas, espacios públicos y de interés turístico</p>	<p>E. 1.- Bátor, pueblo residencial en un entorno natural e histórico</p>
<ul style="list-style-type: none"> Gastronomía tradicional de gran valor Oferta gastronómica en restauración inexistente Degradación y Escasa puesta en valor del patrimonio histórico, cultural, natural y urbanístico Inexistencia de infraestructuras de atención al turismo Pertenece al Parque del Cuaternario con gran Valor paisajístico (Bad-Lands) y junto al pantano de Negratín Gran calidad de cielos nocturnos Aumento del turismo de naturaleza, cultural y amantes de las rutas turísticas que aportan experiencias diferenciadoras 	<p>OE3 infraestructuras básicas y atractivas en el sector de la restauración y hostelería</p> <p>OE4 Recuperación, mejora y protección del patrimonio natural ,histórico y cultural y puesta en valor de éste</p>	<p>E. 2.- Bátor , destino con sabor a Historia</p>
<ul style="list-style-type: none"> Abandono del mercado laboral por parte de mujeres en edad de cuidado de hijos/as Precariedad laboral: empleo de baja calidad Dificultad de acceso laboral a jóvenes con formación y mayores de 55 	<p>OE5 Empleo de calidad e inclusivo</p>	<p>E.3.- Bátor artística y emprendedora</p>
<ul style="list-style-type: none"> Débil tejido económico generador de empleo Precariedad laboral: empleo de baja calidad Recursos endógenos agroalimentarios y artesanales de gran valor Apuesta de políticas provinciales, autonómicas, nacionales y europeas por el desarrollo del sector agroalimentario , turismo y promoción del emprendimiento y autoempleo 	<p>OE6 Generación y regeneración de una microeconomía local con marca e identidad propia</p>	<p>E.3.- Bátor artística y emprendedora</p>

D.3 PLAN DE ACCIÓN

En base a las estrategias se ha redactado un plan de actuaciones principales y de ellas se han seleccionado los proyectos singulares, es decir, aquellos que se consideran prioritarios por el impacto en la dinamización y transformación del municipio hacia el desarrollo sostenible.

(Los proyectos singulares se señalan en cada uno de los ejes de actuación y se desarrollan posteriormente)

Eje 1.- BÁCOR, PUEBLO RESIDENCIAL EN UN ENTORNO NATURAL E HISTÓRICO

1.1 Establecer normativas urbanísticas para proteger los valores culturales y patrimoniales y para la recuperación y protección del paisaje urbano

1.2 ACTUACION SINGULAR

Residencia para personas mayores

1.3 Promoción de alquiler de casas cueva para uso socio-sanitario

1.4 Promover la construcción de urbanizaciones de apartamentos-residenciales para el descanso y la Salud

1.5 Promoción de construcción de urbanizaciones de viviendas de alta calidad

1.6 Mejora de viales y eliminación de obstáculos a la movilidad

1.7 ACTUACION SINGULAR

Parque Verde dotado de Piscina y merendero

EJE 2.- BACOR , DESTINO CON SABOR A HISTORIA

- 2.1 Elaboración de Catálogos Municipales para la Conservación de los elementos con valor histórico, cultural y etnológico
- 2.2 Creación de marca turística propia y promoción del municipio como destino turístico
- 2.3 Señalización de BÁCOR como destino turístico desde Autovía y como parte del circuito turístico de Guadix.
- 2.4 Puesta en valor turística para alquiler de casas cueva deshabitadas bajo marca y distintivo común
- 2.5 Promoción y puesta en valor de sus importantes recursos
 - Casa cueva museo de Rafa Moya
 - Urbanismo
 - Rutas senderistas
 - Paisaje de bad lands y pertenencia al parque del Cuaternario
 - Entorno y cercanía al Pantano Negratín y oferta acuática
- 2.6 Recopilación , puesta en valor y promoción de la artesanía y gastronomía propia
- 2.7 Programa cultural y artístico en periodos vacacionales y fines de semana

2.7 ACTUACION SINGULAR

Centro de visitantes, centro de mirador Starlight , El Castillo

Crear una APP turismo-Bacor para turistas con descarga libre de guía en el municipio, empleo de blockchain y machine learnig para el desarrollo turístico de calidad.

EJE3.- BÁCOR ARTÍSTICA Y EMPRENDEDORA

3.1 PROYECTO SINGULAR

Plan de **promoción y formación para el emprendimiento** en sectores económicos que recuperen y pongan en valor los recursos endógenos culturales, gastronómicos y artísticos.

- 3.2 Promoción de la puesta en cultivo de tierras abandonadas

3.3 PROYECTO SINGULAR

Creación de **“Huertos – invernaderos con agricultura biodinamica ó ecológica”** para la promoción de la agricultura ecológica y el alquiler a población propia, población de municipios del entorno y para su uso docente y turístico

Crear la marca **“producto de montaña Granada”**.

D.4 ACTUACIONES SINGULARES

3.4 Feria de la gastronomía de Bátor

3.6 Promoción para la implementación de proyectos de restauración y hospedería y puesta en valor gastronómica de instalaciones municipales.

3.7 Proyecto singular provincial: **Productos de Montaña de Granada.**

1. **Proyecto Residencia para personas mayores**
2. **Proyecto Parque , Piscina y merendero**
3. **Proyecto Centro de visitantes y mirador Star Light El Castillo**
4. **Plan de promoción y formación para el emprendimiento en sectores económicos que recuperen y pongan en valor los recursos endógenos culturales, gastronómicos y artísticos**
5. **Creación de "Huertos Ecológicos**
6. **APPs Guia Bacor-turismo – Blockchain- Machine Learning.**
7. **Producto de Montaña**

Grupo 1	RESIDENCIA PARA PERSONAS MAYORES	
Descripción		
	<p>Se cuenta con una antigua escuela con potencial para su puesta en valor como residencia .</p> <p>El pre-proyecto ya está realizado, habiéndose estimado la posibilidad de crear una Residencia para personas mayores con 52 plazas.</p> <p>Además se debe generar una gran zona verde en el entorno a fin de crear espacios atractivos y de descanso que estará conectada con el Parque y merendero y con la piscina.</p> <p>Se creará sinergias con la acción para la puesta en valor de casas cueva vacías como apartamentos de uso socio-sanitario, aumentando así el número de plazas disponibles y la diferenciación de oferta.</p> <p>Además se promoverá la construcción de apartamentos sociosanitarios en el entorno de la Residencia, constituyendo un gran Centro Residencial en un entorno natural.</p> <p>Un público objetivo será la población de Europa del norte, para ello se establecerán servicios sociosanitarios, de limpieza y atención comunes para las personas residentes en apartamentos o casas-cueva. El objetivo es crear el pueblo como zona referente para el descanso y atención sociosanitaria con una oferta singular y diferenciada, a la vez que recuperar el uso de casas-cueva</p>	
TEMPORALIZACION		
	2022	
VIAS DE FINANCIACION POSIBLES		
	<p>Convenio Publico/Privado Espacios verdes: Diputación de Granada</p>	
Nº	INDICADOR	Meta
1	Dossier para atracción de inversores	9 meses
2	Convenio publico/privado	12 meses
3	Construcción	2 años
4	Apertura	30 meses

Grupo 2	PARQUE VERDE , PISCINA Y MERENDERO	
Actuaciones	Zona verde recreativa Piscina	
Descripción		
La actuación consiste en la dotación de un parque con merendero y dotación de piscina de uso público		
El objetivo es mejorar los servicios públicos a residentes y aumentar la oferta a visitantes tanto turistas como de poblaciones cercanas .		
Esta infraestructura creará sinergias con el producto de senderismo y la oferta acuática realizada desde el pantano de Negratín.		
TEMPORALIZACION		
2019		
VIAS DE FINANCIACION POSIBLES		
Diputación de Granada Fondos propios		
Nº	INDICADOR	Meta
1	Superficie Verde regenerada	
2	Proyecto construcción piscina	
3	Construcción piscina	

Grupo 3		CENTRO DE VISITANTES Y MIRADOR STAR LIGHT EL CASTILLO	
Actuaciones	Rehabilitación y Puesta en valor del Castillo y del entorno		
Descripción	<p>Actuación consiste en la puesta en valor turística como mirador y servicios de restauración del Castillo y su entorno. Es necesario la compra de cuevas adyacentes y la rehabilitación de éstas y del Castillo.</p> <p>La zona se debe dotar de un Centro de Recepción de visitantes y venta de productos artesanales locales. Además se dotará de mirador de las estrellas y se establecerán rutas urbanas a partir de este punto.</p> <p>La medida va acompañada de la creación de marca turística e indicadores de identidad y calidad para las casas cueva que formen parte del circuito de visita urbana y nocturna. La marca debe incluir el producto del “cielo” como valor diferenciador y de un plan de promoción específico. Creación de APP guía de Bátor-Oliver</p>		
TEMPORALIZACION			
2022			
VIAS DE FINANCIACION POSIBLES			
Leader Ministerio de Cultura Junta de Andalucía Diputación de Granada			
Nº	INDICADOR		Meta
1	Creación de marca e identidad y plan promocional		
2	Creación de APP guía de Bátor-Oliver		
3	Compra de cuevas		
4	Rehabilitación del conjunto		

Grupo 4	PROMOCION DEL EMPRENDIMIENTO	
Actuaciones	Campaña promocional Deducción de tasas e impuestos locales Capacitación , asesoramiento y tutorización	
Descripción		
<p>Diseño de una campaña de promoción del emprendimiento y autoempleo en base a recuperación de recursos endógenos y tradicionales con las siguientes actuaciones:</p> <ul style="list-style-type: none"> • Paquete de medidas fiscales y subvenciones facilitadoras del emprendimiento • Dotación de un aula de formación teórico/practica • Capacitación • Tutorización empresarial 		
TEMPORALIZACION		
2021		
VIAS DE FINANCIACION POSIBLES		
Diputación de Granada: Proyecto Granadaempleo III y POEJ (emprendimiento) Fondos propios Agencia Idea : plan de marketing y difusión Recursos comarcales		
Nº	INDICADOR	Meta
1	Plan de promoción	1/ 2019
2	Capacitación/	2019
3	Nº acciones y alumnado	
	Nº empresas generadas	

Grupo 5	CREACIÓN DE HUERTOS ECOLÓGICOS	
Actuaciones	Dotación de una zona de Huertos Ecológicos para explotación conjunta Alquiler de invernaderos- huertos Ecológicos y/o biodinámicos.	
Descripción	<p>El municipio dispone de superficie agraria sin puesta en valor agrícola. El objetivo es dotar al municipio de una red de huertos ecológicos para su puesta en valor como uso turístico, uso educacional y alquiler para población de municipios cercanos, especialmente habitantes de Guadix que no disponen de terreno.</p> <p>Además de recuperar las tierras y preservarlas de la erosión , esta actuación dinamizará la economía y será un atractivo para turistas y visitantes de poblaciones cercanas generando sinergias con otros sectores económicos.</p> <p>La organización y promoción de los Huertos será conjunta pero su explotación puede ser individual proporcionando así una ayuda económica a las familias residentes y una puesta en valor de sus conocimientos</p> <p>Compra, puesta en marcha y alquiler de invernaderos para las personas interesadas en la producción de productos agro-ecológicos o de km 0 para consumo comarcal. Pudiéndose alquilar dichos invernaderos.</p> <p>Para garantizar su éxito se impartirá un taller sobre agricultura ecológica adaptada a las características del terreno y finalidad de la acción. Creación de marca “Producto de Montaña Granada”</p>	
TEMPORALIZACIÓN		
1 año		
VIAS DE FINANCIACION POSIBLES		
Leader Colaboración público/privada Diputación de Granada: capacitación		
Nº	INDICADOR	Meta
1	Capacitación	9 meses
2	Creación de Marca producto de Montaña Granada	9 meses
3	Convenio de explotación conjunta y plan de promoción	9 meses
4	Inicio	12 meses
5	Compra, puesta en marcha y alquiler de invernaderos	3 años

D.5

DISPOSITIVO DE GESTIÓN

En la gestión de la implantación de la estrategia debe haber una amplia representación de la administración local, de los agentes sociales y económicos del territorio y de la ciudadanía, para lo cual se plantea crear una **plataforma ciudadana** para la aportación ideas, soluciones y para sondeo de opiniones en determinados asuntos.

La **Administración Local junto a la Diputación de Granada debe liderar** la puesta en marcha de las actuaciones con una metodología de arriba abajo que se verá nutrida por la interacción de la **plataforma ciudadana** a través de una puerta acción de abajo-arriba. Este será el **Comité de Dirección** responsable de la toma de decisiones.

Dado el tamaño del municipio y la escasez de recursos técnicos cualificados se hace necesario la dotación de un dispositivo de **gestión técnico** formado por un equipo de personas cualificadas en diferentes ámbitos y con un alto conocimiento y experiencia en el desarrollo económico y social de territorios, en la dinamización ciudadana y en la búsqueda de recursos y subvenciones para la puesta en marcha las actuaciones descritas.

El Gabinete Técnico dependerá directamente del comité de Dirección

D. ANEXOS

D.1 PARTICIPACIÓN CIUDADANA ON LINE

Página de Facebook.

Con el fin de que participe la mayoría de personas dentro del programa, se hizo una página de Facebook BACOROLIVARENCUESTAS. Dónde se pueden recibir información por correo electrónico directo y también se hace un acceso a las encuestas en la misma página online.



Encuesta en red.



Foto: Imagen de Facebook

Con la interacción de 19 personas y se alcanzó a 227 personas a fecha 13 de diciembre de 2018.

Encuesta empleada para la población.

1. Desde cuando vive en el municipio						2. Motivo traslado						3. Sexo	H	M	
5. Situación laboral	Desempleo			Trab. Cu. Aje.			Autónomo/a			Funcionario/a					
6. Edad	< 16	16-25		26-35		36-50		5	1-6	66-75		+75			
7. Vinculación con territ.	Resid.		2ª resid		Vacac		Lug. trabajo			Sin vinculación					
8. Estudios	Sin Est.		Primaria.			FP/Bachiller		Diplomatura			Licenciatura				

11. Puntúa las INFRAESTRUCTURAS de tu municipio						1 Muy Mal; 2 Mal; 3 Normal; 4 Bien; 5 Muy Bien					
	1	2	3	4	5		1	2	3	4	5
1.- Bienestar y asistencia social						7.- Parques, zonas verdes y espacios					
2.- Asistencia sanitaria y hospitales						8.- Mercados y zonas comerciales					
3.- Red educativa						9.- Aparcamientos					
4.- Equipamientos deportivos						10.- Polígonos industriales					
5.- Equipamientos culturales (museos y bibliotecas)						11.- sierra y entorno					
6.- Ocio (cine, teatro, salas para eventos y						12. Infraestructuras en					

9. Puntúa los SERVICIOS de tu municipio						1 Muy Mal; 2 Mal; 3 Normal; 4 Bien; 5 Muy Bien					
	1	2	3	4	5		1	2	3	4	5
1.- Transporte Público						13.- Atención a la Juventud					
2.- Limpieza de calles y zonas verdes						14.- Trámites Urbanísticos					
3.- Recogida de Residuos						15.- Guarderías					
4.- Conservación del patrimonio						16.- Cuidado a personas mayores/dependientes					
5.- Seguridad						17.- Atención a personas en riesgo de exclusión					
6.- Agua						18.- Fiestas y Festejos					
7.- Trámites administrativos y atención ciudadana						19.- Actos deportivos					
lugares públicos						20.- Actos culturales					
9.- Acceso a Internet desde el hogar						21.- Atención y actos para mujeres					
10.- Atención a Personas Desempleadas						22. Atención al turismo					
11.- Atención a Emprendedores						23. Actividades en playas					
12.- Atención a Empresas						OTROS: Señala					

11 ¿Qué servicios o infraestructuras tienen prioridad de mejora o implementación?		
12 Tu municipio es un pueblo para.... (seleccione máx 2 opciones)	<input type="checkbox"/> Trabajar <input type="checkbox"/> Residir <input type="checkbox"/> Ocio	<input type="checkbox"/> Crear Empresas <input type="checkbox"/> Trabajar y residir <input type="checkbox"/> Turismo

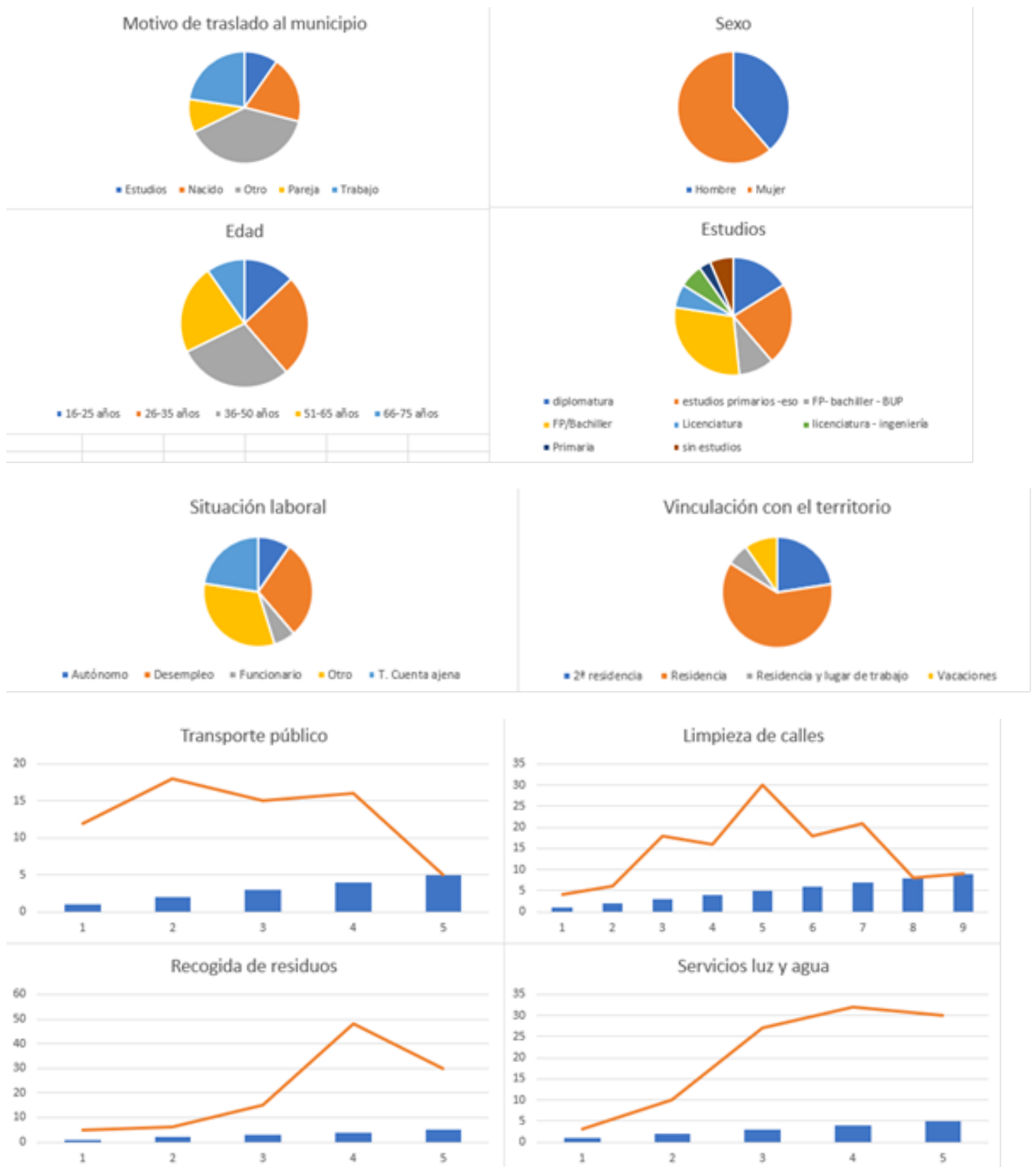
13	¿En qué sectores se apoya actualmente la economía del municipio? Selecciona 3 por orden	14	¿Qué sectores económicos consideras deben priorizar en el nuevo desarrollo municipal ? Selecciona 3 priorizando 1-3
1	Agrario y Ganadero	1	Agrario y ganadero
2	Industria agroalimentaria	2	Industria agroalimentaria
3	Otro tipo de industria	3	Otro tipo de industria
4	Comercio	4	Comercio
5	Construcción	5	Construcción
6	Turismo y hostelería	6	Turismo y hostelería
7	Servicios a la población	7	Servicios a la población
8	Sector público	8	Sector público
9	Medio Ambiente	9	Medio Ambiente
10	TIC	10	TIC

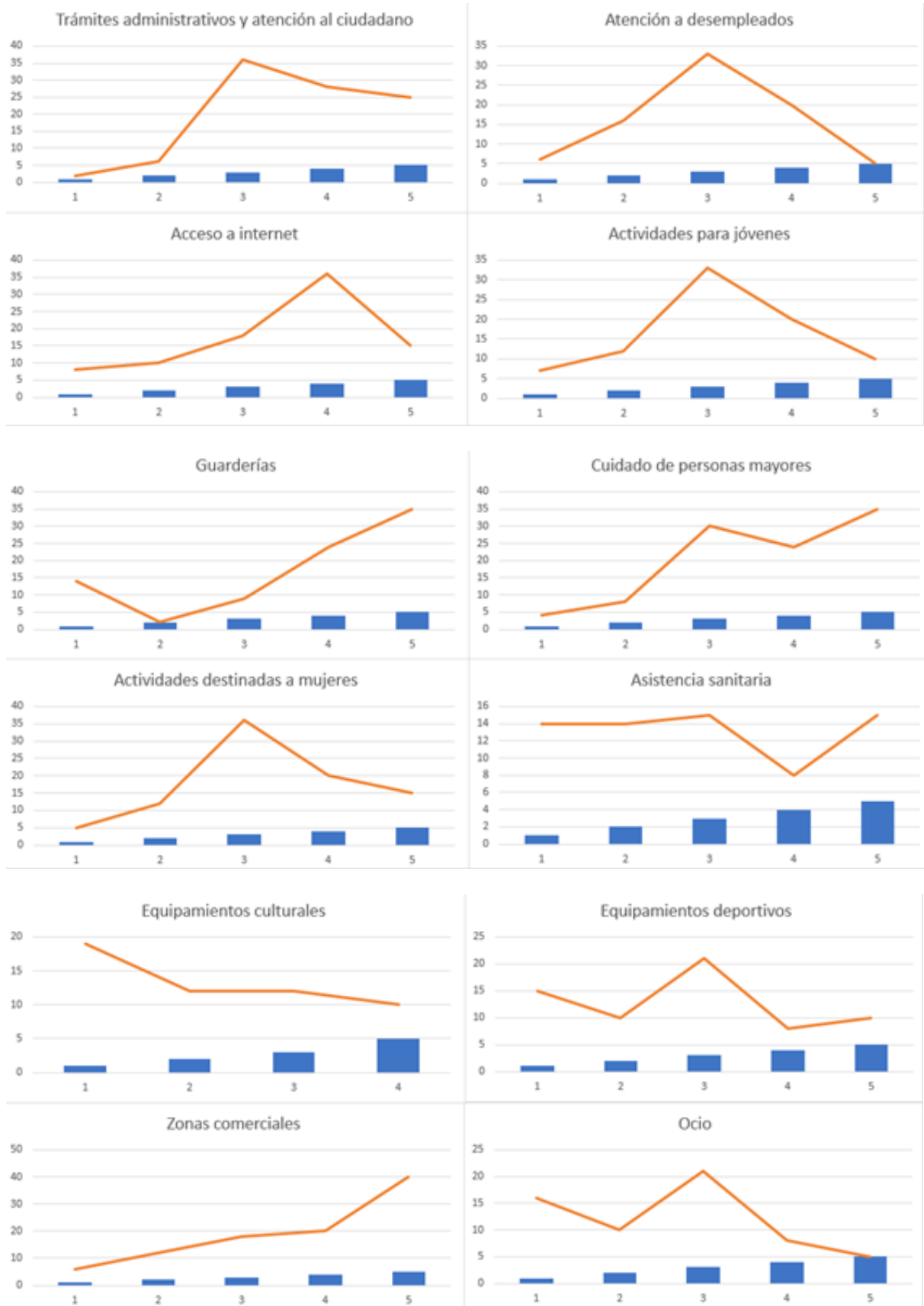
15	¿Cuál de las siguientes líneas de trabajo crees que se deben desarrollar en la nueva Estrategia de tu municipio ? Selecciona 3.	
1	Promover la inserción laboral de los jóvenes	
2	Formación	
3	Creación del empleo y fomento del emprendimiento	
4	Apoyo a la creación y mejora de empresas	
5	Conservación y cuidado del medio ambiente	
6	Conservación y promoción del patrimonio cultural y arquitectónico	
7	Fomento de actividades y sector turísticas	
8	Servicios a la población	
9	Fortalecer la actividad productiva agro-industrial	
10	Fomentar la actividad industrial	
11	Fomentar otros sectores: tecnología...	
12	Otro:	

16 Principal Potencial De Tu Municipio
17 Principales Problemas De Tu Municipio

Respuestas recibidas online 25, encuestas en el Guadalinfo, la cantidad de 10, y encuestas en el terreno 30. Hacen un número de encuestas significativo y da fe de la participación ciudadana en BÁCOR-Olivar. Junto con los foros, empresas, las entrevistas a agentes locales y técnicos del ayuntamiento dan una idea real de las necesidades y la potencialidad de los proyectos en BÁCOR-Olivar.

Gráficos obtenidos de la encuesta:





Datos agrarios 2018 de la Oficina comarcal Agraria

CULTIVO	Secano (ha)	Regadío (ha)	SUP_TOTAL (ha)
TRIGO BLANDO	404,23	27,7	431,93
TRIGO DURO	3,29	1,03	4,32
MAÍZ	2,22	24,45	26,67
CEBADA	1484,77	139,08	1623,85
CENTENO	0,57	0	0,57
AVENA	975,34	47,9	1023,24
BARBECHO TRADICIONAL	396,08	32,42	428,5
BARBECHO TRADICIONAL	1912,63	99,16	2011,79
BARBECHO MEDIOAMBIENTAL	0,14	0	0,14
BARBECHO MEDIOAMBIENTAL	0,35	0	0,35
BARBECHO SIN PRODUCCIÓN	193,52	18,82	212,34
BARBECHO SIN PRODUCCIÓN	547,98	71,67	619,65
ABANDONO 20 años	0,85	0,06	0,91
GIRASOL	42,89	2,43	45,32
GUISANTES	126,39	DFG3,21	129,6
HABAS	0	1,35	1,35
GARBANZOS	0	0,29	0,29
VEZA	33,36	0,53	33,89
YEROS	267,92	0,04	267,96
ALFALFA	1,93	32,72	34,65
PASTOS PERMANENTES DE 5 O MAS AÑOS	3666,89	11,94	3678,83
PASTOS DE MENOS DE 5 AÑOS	117,91	4,48	122,39
PASTIZAL DE 5 O MAS AÑOS	31,46	0,47	31,93
PASTO ARBUSTIVO DE 5 O MAS AÑOS	31,18	0,29	31,47
PASTO ARBOLADO DE 5 O MAS AÑOS	0,22	0	0,22
RAYGRAS	0	0,31	0,31
ESPECIES AROMÁTICAS HERBÁCEAS	4,3	0	4,3
PATATA	0	0,57	0,57
OLIVAR	519,8	636,61	1156,41
VIÑEDO VINIFICACIÓN	15,51	6,33	21,84
UVA DE MESA	0,31	0	0,31
ALMENDROS	3368,5	510,97	3879,47
MELOCOTONEROS	20,97	55,27	76,24
NECTARINOS	1,21	1,31	2,52
ALBARICOQUEROS	0	1,84	1,84
CEREZOS	0	9,24	9,24
NOGALES	15,76	0,89	16,65
OTROS FRUTALES	16,87	11,11	27,98
SUPERFICIES FORESTALES MADERABLES	58,05	0	58,05

OTRAS SUPERFICIES FORESTALES	42,54	0	42,54
CULTIVO	Secano (ha)	Regadío (ha)	SUP_TOTAL (ha)
CHOPOS	1,83	0	1,83
VIVEROS	2,81	0,12	2,93
PISTACHO	9,72	1,57	11,29
FRUTOS DE CÁSCARA	0,07	1,57	1,64
Otras utilizaciones no agrarias ni forestales	0,09	0	0,09
HUERTA	0,84	5,85	6,69
SUPERFICIES FORESTALES DE ROTACIÓN CORTA	2,06	15,77	17,83
SUPERFICIES FORESTALES DE ROTACIÓN CORTA	0,46	0	0,46
MEZCLA VEZA - AVENA	0	9,14	9,14
MEZCLA VEZA-TRIGO	39,78	0	39,78
ABETO	28,73	0	28,73
MEZCLA AVENA-CEBADA	1,99	7,08	9,07
ELEMENTO DEL PAISAJE	0,57	0,01	0,58
CABECERA DE CULTIVO PERMANENTE	0,23	0	0,23
FORESTACIONES VINCULADAS AL REGLAMENTO 2080/1992	313,71	0	313,71
FORESTACIONES VINCULADAS AL REGLAMENTO Nº 1698/2005	3,34	0	3,34
Total	14712,17	1795,6	16507,77

Fuente: Datos Oficina Comarcal Agraria de Guadix. Elaboración propia.

37°31'00"N 2°57'00"O

